



กองทุนบำเหน็จบำนาญข้าราชการ



# รายงานความยั่งยืน

ประจำปี 2557

กองทุนบำเหน็จบำนาญข้าราชการ



## สารบัญ

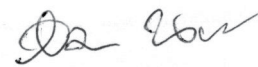
	หน้า
สารเลขาธิการ	01
เกี่ยวกับรายงาน	02
กบข. – ในภาพรวม	03
ประเด็นความยั่งยืนในรายงาน	05
ดำเนินงานอย่างมีธรรมาภิบาล	07
กำหนดนโยบายตามหลักการกำกับดูแลกิจการที่ดี	07
บริหารโดยยึดมั่นจรรยาบรรณ	08
ลงทุนอย่างรับผิดชอบ	11
ลงทุนระยะยาว	12
ลงทุนโดยพิจารณาปัจจัย ESG	15
ออกเสียงลงคะแนนในการประชุมผู้ถือหุ้น	16
ปฏิบัติหน้าที่อย่างพลเมืองที่ดี	17
บริการ: ผลิตภัณฑ์และบริการที่ยั่งยืน	17
บริการงานทะเบียนและการสื่อสารสมาชิก	17
บริการด้านการออม	18
ความรู้ด้านวางแผนการเงิน	20
สวัสดิการ	21
ใส่ใจดูแล: ที่ทำงานแห่งความสุข	21
การฝึกอบรมและพัฒนา	22
ความผูกพันของพนักงาน	22
แบ่งปัน: ความรู้ที่ยั่งยืน	23
โครงการ CSR ยั่งยืน	23
การต่อต้านการทุจริตคอร์รัปชัน	24
ภาคผนวก 1 – ข้อมูลด้านพนักงานและการจัดการสิ่งแวดล้อมในสำนักงาน	26
ภาคผนวก 2 – การแสดงข้อมูลตามตัวชี้วัด GRI	28

## สารเลขาธิการ

กบข. ตระหนักในหน้าที่ความรับผิดชอบอันสำคัญยิ่งที่ได้รับควมไว้วางใจจากสมาชิกกว่า 1.2 ล้านคน ให้บริหารกองทุนเงินออม กบข. ใช้ความรู้ความชำนาญทั้งในฐานะผู้จัดการกองทุนที่รับผิดชอบและพันธมิตรตลอดชีวิตที่จะดูแลสมาชิกให้มีชีวิตในวัยเกษียณที่มั่นคงและยั่งยืน ควบคู่ไปกับการส่งเสริมการพัฒนาเศรษฐกิจและยกระดับสังคมการลงทุนตามหลักการกำกับดูแลกิจการที่ดี

ในปี 2557 กบข. สามารถดำเนินงานได้สำเร็จล่วงตามแผนยุทธศาสตร์ ไม่ว่าจะเป็นการบริการและการสื่อสารเพื่อให้ตรงกับความต้องการของสมาชิก การบริหารเงินลงทุนอย่างถูกที่ ถูกเวลาและถูกต้อง และการบริหารองค์ความรู้ อย่างยั่งยืนโดยผ่านกลไกการบริหารทรัพยากรบุคคลที่สร้างพนักงาน กบข. ให้เป็นคนเก่ง คนดี และมีจิตบริการ ซึ่งในรายงานฉบับนี้จะนำเสนอผลการดำเนินงานในด้านต่างๆ ตามแนวทางของ Global Reporting Initiative (GRI) เพื่อให้สมาชิกและผู้มีส่วนได้เสียต่างๆ สามารถพิจารณาและประเมินผลการดำเนินงานของ กบข. ที่เสริมสร้างการพัฒนาอย่างยั่งยืนทั้งด้านเศรษฐกิจ สังคมและสิ่งแวดล้อมได้อย่างชัดเจน

สำหรับการดำเนินงานในปี 2558 กบข. ขอยืนยันความพร้อมที่จะปรับยุทธศาสตร์เพื่อรองรับการเปลี่ยนแปลงต่างๆ ทั้งสถานะเศรษฐกิจที่มีความผันผวนสูง การบริหารเงินกองทุนที่มีความซับซ้อนมากขึ้น ตลอดจนผลกระทบที่อาจมีสมาชิกจำนวนหนึ่งลาออกจากการเป็นสมาชิก กบข. เพื่อกลับไปรับบำนาญตามระบบบำนาญเดิมในโครงการ 'UNDO' กบข. จะดำเนินงานตามปณิธานในการบริหารกองทุนเงินออมระยะยาวที่จะเสริมสร้างวัยเกษียณที่มั่นคงและยั่งยืนให้แก่สมาชิกโดยให้ความสำคัญกับเศรษฐกิจ สังคมและสิ่งแวดล้อมควบคู่กันตลอดไป



(สมบัติ นราวุฒิชัย)

เลขาธิการคณะกรรมการ กบข.

## เกี่ยวกับรายงาน

---

การจัดทำรายงานความยั่งยืนจะเป็นหลักประกันอย่างหนึ่ง que แสดงว่าองค์กรมีความรับผิดชอบต่อสังคม ซึ่งสอดคล้องกับปรัชญาและความมุ่งมั่นของ กบข. ที่จะสร้างชีวิตในวัยเกษียณที่มั่นคงและยั่งยืนให้แก่สมาชิกและในขณะเดียวกันยังเสริมสร้างความแข็งแกร่งทางเศรษฐกิจ สังคมและสิ่งแวดล้อมให้กับประเทศและสังคมโดยรวม

รายงานนี้จัดทำขึ้นตามหลักเกณฑ์ของ Global Reporting Initiative (GRI) Version 4.0 (G4) เพื่อนำเสนอข้อมูลด้านต่างๆ ที่จะทำให้สมาชิกและผู้มีส่วนได้เสียได้รับทราบแนวทางการบริหารงานด้านเศรษฐกิจ สังคมและสิ่งแวดล้อมของ กบข. ในช่วงระยะเวลาระหว่างวันที่ 1 มกราคม -31 ธันวาคม 2557 (ยกเว้นบางกรณีที่จะระบุช่วงเวลาอื่นเป็นการเฉพาะ) และได้แสดงตารางข้อมูลตามดัชนี GRI G4 ไว้ในภาคผนวกของรายงาน

รายงานความยั่งยืนจัดทำขึ้นเป็นประจำทุกๆ 2 ปี และเป็นารายงานในระดับ “In accordance – Core” ตามหลักเกณฑ์ของ GRI โดยยังไม่ได้ขอรับการตรวจรับรองจากหน่วยงานภายนอก (External Assurance) ทั้งนี้ ข้อมูลเพิ่มเติมเกี่ยวกับ GRI และระดับการรายงานสามารถอ่านเพิ่มเติมได้ที่ [www.globalreporting.org](http://www.globalreporting.org)

เนื่องจากเป็นรายงานฉบับแรก จึงอาจมีข้อมูลไม่ครบถ้วนตามหลักเกณฑ์ของ GRI หากมีข้อสงสัยหรือประสงค์จะแสดงความคิดเห็น สามารถติดต่อได้ที่ฝ่ายธรรมาภิบาล : [cg@gpf.or.th](mailto:cg@gpf.or.th) โทร. 02-636-1000 ต่อ 128

## กบข. - ในภาพรวม

กองทุนบำเหน็จบำนาญข้าราชการ (กบข.) จัดตั้งขึ้นตามพระราชบัญญัติกองทุนบำเหน็จบำนาญข้าราชการ พ.ศ. 2539 เพื่อเป็นกองทุนเงินออมประเภทกำหนดเงินสะสม (Defined Contribution) ที่นำเงินสะสมของสมาชิกข้าราชการและเงินสมทบของรัฐบาลในฐานะนายจ้างไปบริหารโดยลงทุนในหลักทรัพย์ประเภทต่างๆ เพื่อให้ได้ผลตอบแทนสะสมเป็นรายได้ในวัยเกษียณนอกเหนือจากเงินบำนาญที่จะได้รับตามระบบบำนาญเดิม (Defined Benefit) ซึ่งจ่ายจากงบประมาณแผ่นดินภายใต้การดูแลของกระทรวงการคลัง

### กบข. (ณ เดือนธันวาคม 2557)

สินทรัพย์: 713,945 ล้านบาท  
สมาชิก: 1,204,632 คน  
พนักงาน: 241 คน  
สำนักงาน: 990 ถนนพระรามสี่  
แขวงสีลม เขตบางรัก  
กรุงเทพฯ 10500

กบข. ยึดมั่นบริหารงานตามหลักธรรมาภิบาลและคำนึงถึงความยั่งยืนมาโดยตลอดและเริ่มชัดเจนยิ่งขึ้นหลังจากที่ กบข. เข้าเป็นสมาชิกสนับสนุนหลักการลงทุนอย่างรับผิดชอบขององค์การสหประชาชาติ (UN Principles for Responsible Investment: PRI) เมื่อปี พ.ศ. 2549 โดยให้ความสำคัญกับการนำปัจจัยด้านสิ่งแวดล้อม สังคมและธรรมาภิบาล (Environmental, Social and Governance: ESG) มาประกอบการพิจารณาและวิเคราะห์ตัดสินใจลงทุน

ในสถานะเศรษฐกิจและตลาดเงินตลาดทุนที่มีความผันผวนสูง ประกอบกับประชากรมีอายุยืนยาวขึ้นและการก้าวเข้าสู่สังคมผู้สูงอายุของประเทศไทย แต่สมาชิกส่วนหนึ่งยังขาดความรู้ด้านวางแผนการเงิน นับเป็นความท้าทายของ กบข. ในฐานะผู้บริหารเงินกองทุนที่จะต้องสร้างผลตอบแทนที่มากพอหรือจัดหามาตรการอื่นเพื่อสร้างความเพียงพอเพื่อให้สมาชิกมีชีวิตที่มีคุณภาพในวัยเกษียณโดยที่สมาชิกมีความเข้าใจและผูกพันกับ กบข.

### วิสัยทัศน์:

กบข. เป็นสถาบันหลักในการบริหารเงินออมเพื่อการเกษียณสุขที่สมาชิกไว้วางใจ

### สมาชิก

ข้าราชการที่เข้ารับราชการก่อนวันก่อตั้ง กบข. (27 มีนาคม 2539) สามารถเลือกได้ว่าจะจะเป็นสมาชิก กบข. หรือไม่ ส่วนข้าราชการที่เข้ารับราชการหลังจากนั้นจะต้องเป็นสมาชิกทุกคน ซึ่งเมื่อเกษียณอายุราชการหรือสิ้นสุดสมาชิกภาพ สมาชิกจะได้รับเงิน 2 ส่วน ได้แก่ เงินบำนาญตามระบบบำเหน็จบำนาญเดิม (Defined Benefit) จากรัฐบาลซึ่งจ่ายจากงบประมาณแผ่นดินตามสูตรการคำนวณใหม่และอีกส่วนหนึ่งจาก กบข. ประกอบด้วยเงินสะสมของตนเองและเงินสมทบจากรัฐบาล รวมทั้งดอกผลที่ได้รับจากการที่ กบข. นำเงินไปลงทุน

ปัจจุบัน กบข. มีสมาชิกจาก 12 กลุ่มข้าราชการ รวมทั้งสิ้น 1,204,632 คน (ณ ธันวาคม 2557)

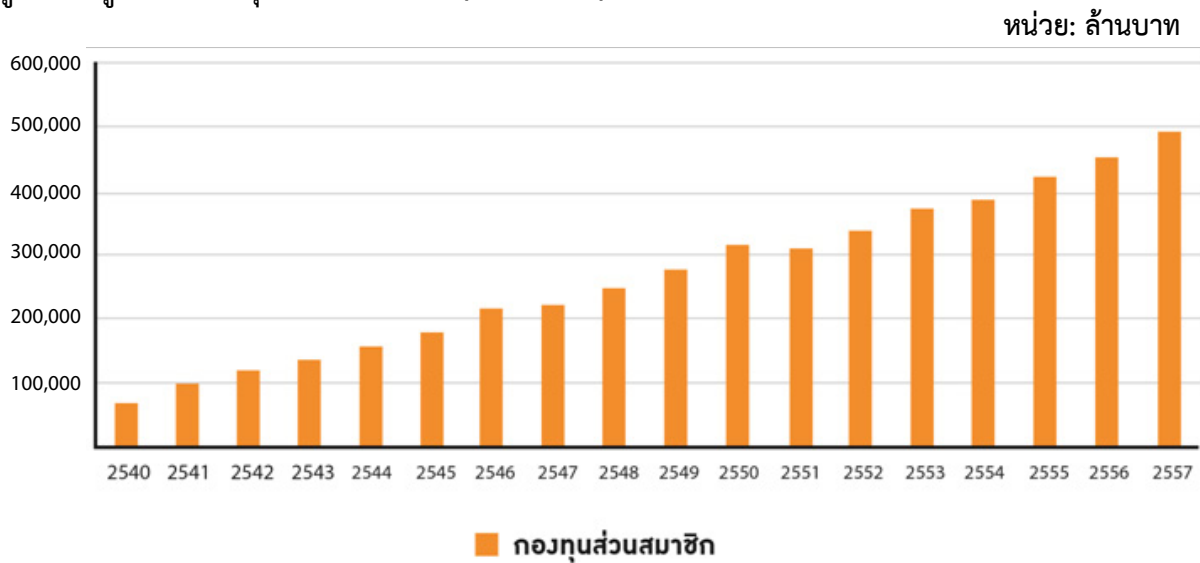


### การลงทุน

กบข. มีปรัชญาการลงทุนที่มุ่งสร้างความสมดุลระหว่างการรักษาเงินต้นกับการสร้างผลตอบแทนภายใต้ความเสี่ยงที่เหมาะสม โดยกำหนดว่าผลตอบแทนเป้าหมายจะต้องสูงกว่าอัตราเงินเฟ้อระยะยาว

มูลค่าเงินกองทุนของ กบข. ณ เดือนธันวาคม 2557 เท่ากับ 713,945 ล้านบาท แบ่งเป็นเงินกองทุนส่วนของสมาชิก 496,017 ล้านบาท และส่วนของเงินสำรอง 217,928 ล้านบาท ซึ่ง กบข. จัดสรรเงินลงทุนในตราสารประเภทต่างๆ ทั้งในและต่างประเทศ การลงทุนของ กบข. ในฐานะนักลงทุนสถาบันรายใหญ่แห่งหนึ่งจึงนับว่ามีบทบาทสำคัญอย่างมากในการเสริมสร้างความแข็งแกร่งทางเศรษฐกิจของประเทศ

รูปที่ 1 : มูลค่าเงินกองทุนส่วนของสมาชิก (2540-2557)



### แผนยุทธศาสตร์

กบข. จัดทำแผนยุทธศาสตร์ 4 ปี (2558-2561) เพื่อกำหนดแนวทางการดำเนินงานให้บรรลุเป้าหมายในการบริหารเงินลงทุนระยะยาวและดำรงความเป็นองค์กรที่ได้รับความไว้วางใจของสมาชิก และในอีกด้านหนึ่ง ในฐานะที่ กบข. เป็นนักลงทุนสถาบันรายใหญ่ของประเทศ กบข. จึงกำหนดแผนยุทธศาสตร์เกี่ยวกับการทำหน้าที่นักลงทุนที่รับผิดชอบต่อสังคม ยึดมั่นการบริหารตามหลักธรรมาภิบาล ส่งเสริมแนวปฏิบัติที่ดีและพิจารณาปัจจัยสิ่งแวดล้อม สังคม และธรรมาภิบาล (Environmental, Social and Governance: ESG) ในกระบวนการดำเนินธุรกิจของบริษัทที่ กบข. ลงทุน รวมถึงขอความร่วมมือนักลงทุนสถาบันให้คำนึงถึงหลักการเดียวกันนี้ในการวิเคราะห์และตัดสินใจลงทุนเนื่องจากเชื่อมั่นว่าบริษัทที่ให้ความสำคัญกับปัจจัย ESG จะมีการเติบโตที่ดีและสร้างผลตอบแทนที่มั่นคงและยั่งยืนให้แก่ผู้ลงทุน

กบข. ได้จัดการสัมมนาเชิงปฏิบัติการในระดับฝ่ายจัดการเพื่อจัดทำแผนยุทธศาสตร์ประจำปี 2557 โดยประเมินสถานะแวดล้อมในด้านต่างๆ และวิเคราะห์จุดอ่อน จุดแข็ง โอกาสและอุปสรรค (SWOT) เพื่อกำหนดประเด็นท้าทาย (Strategic Challenges) ความเสี่ยงและโอกาสของ กบข. พร้อมทั้งนำความคิดเห็น ตลอดจนความคาดหวังของผู้มีส่วนได้เสียมาประกอบการพิจารณา ไม่ว่าจะเป็นสมาชิก พนักงาน หน่วยงานราชการที่เกี่ยวข้อง คู่ค้า และสาธารณชน โดยรวบรวมความคิดเห็นผ่านช่องทางต่างๆ เช่น การประชุมใหญ่ประจำปีของผู้แทนสมาชิก การสำรวจความผูกพันของสมาชิก การทำกิจกรรมร่วมกับสมาชิกและสาธารณชน ข้อเสนอแนะ ข้อเสนอเรียน การแจ้งเบาะแส รวมทั้งการประชุมในรูปแบบ “ผู้บริหารพบพนักงาน” และการสำรวจความผูกพันของพนักงาน ฯลฯ

แผนยุทธศาสตร์ประจำปี 2557 มีเป้าหมายหลักที่จะ “สร้างเสริมความผูกพันของสมาชิกอย่างยั่งยืน” ประกอบด้วยแผนงานดังต่อไปนี้

1. สมาชิก - สร้างความผูกพัน (Engagement) กับสมาชิกด้วยผลิตภัณฑ์และการสื่อสารที่มีกลยุทธ์และเนื้อหาตรงกับลักษณะของกลุ่มเป้าหมาย
2. ด้านลงทุน - ลงทุนอย่างถูกที่ ถูกเวลา และถูกต้อง
3. ด้านองค์กร - เน้นองค์ความรู้ คู่ความยั่งยืน เพื่ออนาคต
4. ด้านบุคลากร - พนักงาน กบข. เก่ง ดี มีจิตบริการ

### ประเด็นความยั่งยืนในรายงาน

กบข. ได้นำผลการดำเนินงานตามแผนยุทธศาสตร์ประจำปี 2557 มาพิจารณาคัดเลือกประเด็นความยั่งยืนที่มีนัยสำคัญตามขั้นตอนที่ GRI กำหนด โดยจะรายงานเฉพาะการดำเนินงาน สภาพแวดล้อม และผู้มีส่วนได้เสียของ กบข. ไม่ครอบคลุมถึงบริษัทในเครือที่จัดตั้งขึ้นเพื่อให้บริการแก่ กบข. โดยเฉพาะ ได้แก่ บริษัท ไทยแอดมินิสเตรชั่น เซอร์วิส เซส จำกัด (TAS) บริษัท จีพีเอฟ พร็อพเพอร์ตี้ แมเนจเม้นท์ จำกัด บริษัท ไทยพรอสเพอร์ตี้ แอ็ดไวซอรี จำกัด (TPA) กองทุนรวมสินทรัพย์ไทย กองทุน GPF (Thailand) Investment Funds และกองทุนย่อยต่างๆ

**ขั้นตอนที่ 1:** ฝ่ายจัดการได้พิจารณาประเด็นที่เกี่ยวข้องหรือประเด็นท้าทายทางยุทธศาสตร์ (ต่อไปเรียกว่า “ประเด็น”) จากการวิเคราะห์สภาพแวดล้อมและการวิเคราะห์จุดแข็ง จุดอ่อน โอกาสและความเสี่ยง (SWOT)

**ขั้นตอนที่ 2:** ฝ่ายจัดการได้จัดลำดับความสำคัญของประเด็นที่เกี่ยวข้องใน 2 มุมมองเพื่อคัดเลือกประเด็นความยั่งยืนที่จะนำมารายงาน

- เรื่องที่มีผลกระทบต่อองค์กรอย่างมีนัยสำคัญในด้านเศรษฐกิจ สังคม และสิ่งแวดล้อม
- เรื่องที่มีผลต่อความคิดเห็นและการตัดสินใจของผู้มีส่วนได้เสีย

การจัดลำดับความสำคัญของประเด็นความยั่งยืนซึ่งสอดคล้องกับวิสัยทัศน์องค์กรแบ่งออกเป็น 3 กลุ่ม ดังนี้



**ดำเนินงานอย่างมีธรรมาภิบาล (Corporate Governance)**

- โครงสร้างการบริหารและมาตรการต่างๆ ตามหลักธรรมาภิบาล เพื่อให้มีการดำเนินงานอย่างมีจรรยาบรรณ

**ลงทุนอย่างรับผิดชอบ (Responsible Investment)**

- ระบบบริหารเงินลงทุน และการลงทุนอย่างรับผิดชอบ

**ปฏิบัติหน้าที่อย่างพลเมืองที่ดี (Corporate Citizen)**

- ดูแลและเอาใจใส่อย่างรับผิดชอบต่อผู้มีส่วนได้เสีย ไม่ว่าจะเป็นสมาชิก พนักงานและสังคม โดยการให้บริการ (Servicing) การใส่ใจดูแล (Caring) และการแบ่งปัน (Sharing)

**ขั้นตอนที่ 3:** ฝ่ายจัดการทบทวนความเหมาะสมของประเด็นความยั่งยืนที่จะรายงานตามหลักเกณฑ์ของ GRI ในแง่ความสมบูรณ์ของข้อมูลและการนำความเห็นของผู้มีส่วนได้เสียเข้ามีส่วนร่วมในประเด็นดังกล่าว และได้นำเสนอผลการพิจารณาต่อคณะกรรมการธรรมาภิบาล

ตารางที่ 1 : ประเด็นความยั่งยืน

<b>ประเด็นความยั่งยืน</b>	
<b>1. ดำเนินงานอย่างมีธรรมาภิบาล (Corporate Governance)</b>	กำหนดนโยบายตามหลักการกำกับดูแลกิจการที่ดี บริหารโดยยึดมั่นจรรยาบรรณ
<b>2. ลงทุนอย่างรับผิดชอบ (Responsible Investment)</b>	ลงทุนระยะยาว ลงทุนโดยพิจารณาปัจจัย ESG ออกเสียงลงคะแนนในการประชุมผู้ถือหุ้น
<b>3. ปฏิบัติหน้าที่อย่างพลเมืองที่ดี (Corporate Citizen)</b>	บริการ: ผลิตภัณฑ์และบริการที่ยั่งยืน บริการงานทะเบียนและสื่อสารสมาชิก บริการด้านการออม ความรู้ด้านวางแผนการเงิน สวัสดิการ ใส่ใจดูแล: ที่ทำงานแห่งความสุข การฝึกอบรมและพัฒนา ความผูกพันของพนักงาน แบ่งปัน: ความรู้ยั่งยืน โครงการ CSR ยั่งยืน การต่อต้านการทุจริตคอร์รัปชัน



## ดำเนินงานอย่างมีธรรมาภิบาล (Corporate Governance)

กบข. เชื่อมั่นว่าการมีธรรมาภิบาลจะทำให้องค์กรบรรลุเป้าหมายของการสร้างความยั่งยืนได้ กบข. ทำหน้าที่ส่งเสริมหลักธรรมาภิบาลใน 2 บทบาท ในส่วนแรกเป็นการดำเนินงานในฐานะผู้ดูแลเงินออมและผลประโยชน์ของสมาชิก ส่วนที่สองเป็นการทำหน้าที่ในฐานะนักลงทุนสถาบันรายใหญ่ของประเทศที่จะต้องส่งเสริมธรรมาภิบาลในบริษัทที่ กบข. ลงทุน เป็นผู้นำด้านการบริหารการลงทุนอย่างระมัดระวัง และเป็นตัวอย่างในการนำแนวปฏิบัติที่ดีมาเสริมความแข็งแกร่งของตลาดเงินตลาดทุนซึ่งเป็นพลังสำคัญในการขับเคลื่อนเศรษฐกิจของประเทศ

### กำหนดนโยบายตามหลักการกำกับดูแลกิจการที่ดี

กบข. กำหนดโครงสร้างองค์กร กรอบการบริหารความเสี่ยง และหลักจริยธรรม จรรยาบรรณตามหลักการขององค์การแห่งความร่วมมือทางเศรษฐกิจและการพัฒนา (Organization of Economic Cooperation and Development: OECD) โดยได้นำความคิดเห็นและความต้องการของสมาชิกและผู้มีส่วนได้เสียอื่นมาประกอบการพิจารณาด้วย และได้ประกาศนโยบายการกำกับดูแลกิจการ (Corporate Governance Policy) กำหนดแนวปฏิบัติสำคัญ ได้แก่ จริยธรรมและจรรยาบรรณของคณะกรรมการและพนักงาน การเปิดเผยข้อมูลเพื่อป้องกันความขัดแย้งทางผลประโยชน์ การปฏิบัติต่อสมาชิกอย่างเท่าเทียม สิทธิของผู้มีส่วนได้เสียอื่น และการแจ้งเบาะแส พร้อมทั้งระบุช่องทางการแจ้งเบาะแสให้ส่งตรงถึงประธานอนุกรรมการตรวจสอบ ซึ่งจะดูแลให้มีการตรวจสอบโดยอิสระ

โครงสร้างการบริหารมีการแบ่งแยกอำนาจหน้าที่อย่างชัดเจนระหว่างคณะกรรมการกับฝ่ายจัดการ โดยคณะกรรมการ กบข. มีจำนวน 25 คน ประกอบด้วยผู้แทนจากไตรภาคี ได้แก่ ข้าราชการโดยตำแหน่ง 9 คนจากฝ่ายนายจ้าง ผู้แทนสมาชิก 12 คนจากฝ่ายลูกจ้าง และผู้ทรงคุณวุฒิ 3 คนเป็นกรรมการอิสระซึ่งเลือกตั้งโดยที่ประชุมของกรรมการโดยตำแหน่งและกรรมการผู้แทนสมาชิก และมีเลขาธิการคณะกรรมการ กบข. ดำรงตำแหน่งเป็นกรรมการและเลขานุการคณะกรรมการ

กรรมการที่เป็นข้าราชการโดยตำแหน่ง ประกอบด้วย ปลัดกระทรวงการคลัง ดำรงตำแหน่งเป็นประธานกรรมการ พร้อมด้วยผู้อำนวยการสำนักงานงบประมาณ เลขาธิการคณะกรรมการกฤษฎีกา เลขาธิการคณะกรรมการข้าราชการพลเรือน เลขาธิการคณะกรรมการพัฒนาการเศรษฐกิจและสังคมแห่งชาติ ผู้อำนวยการสำนักงานเศรษฐกิจการคลัง อธิบดีกรมบัญชีกลาง ผู้ว่าการธนาคารแห่งประเทศไทย และเลขาธิการสำนักงานคณะกรรมการกำกับหลักทรัพย์และตลาดหลักทรัพย์

กรรมการผู้แทนสมาชิกได้รับการเลือกตั้งจากสมาชิกข้าราชการแต่ละประเภท ประกอบด้วย ข้าราชการพลเรือน ทหาร ตำรวจ ครู ข้าราชการพลเรือนในสถาบันอุดมศึกษา ตุลาการ อัยการ รัฐสภา สำนักงานการตรวจเงินแผ่นดิน ศาลปกครอง ศาลรัฐธรรมนูญและสำนักงานคณะกรรมการป้องกันและปราบปรามการทุจริตแห่งชาติ ซึ่งการคัดเลือกเป็นไปตามหลักเกณฑ์วิธีการที่คณะกรรมการข้าราชการแต่ละประเภทกำหนด

เนื่องจากองค์ประกอบของคณะกรรมการเป็นไปตามที่พระราชบัญญัติ กบข. กำหนด ส่วนหนึ่งมาจากกรรมการโดยตำแหน่ง และอีกส่วนหนึ่งมาจากกรรมการผู้แทนสมาชิกที่เลือกตั้งโดยคณะกรรมการข้าราชการแต่ละประเภท กบข. จึงไม่สามารถกำหนดความหลากหลายโดยเพิ่มสัดส่วนกรรมการหญิงได้ ในปี 2557 คณะกรรมการประกอบด้วยกรรมการชาย 23 คน และกรรมการหญิง 2 คน อย่างไรก็ตาม คณะกรรมการมีความหลากหลายในด้านความรู้ ความชำนาญ และประสบการณ์อันเป็นประโยชน์ต่อการบริหารกองทุน และมีความเป็นอิสระจากฝ่ายจัดการในสัดส่วนกรรมการ 24 คนและเลขาธิการ ในฐานะกรรมการและเลขานุการคณะกรรมการจากฝ่ายจัดการ 1 คน

คณะกรรมการกำหนดให้มีการประชุมเป็นประจำทุกเดือนและสามารถเรียกประชุมครั้งพิเศษได้ในกรณีที่จำเป็นและในการประชุมแต่ละครั้ง ฝ่ายจัดการจะต้องขออนุมัติระเบียบวาระการประชุมต่อประธานกรรมการเป็นการล่วงหน้า รวมทั้งต้องจัดส่งเอกสารประกอบวาระการประชุมให้แก่คณะกรรมการก่อนการประชุมล่วงหน้าอย่างน้อย 7 วัน การประชุมจะมีการอภิปรายแสดงความคิดเห็นอย่างเป็นอิสระเพื่อผลประโยชน์สูงสุดของสมาชิกและจะมีการประเมินผลการปฏิบัติงานของคณะกรรมการเป็นประจำทุกปี

พระราชบัญญัติ กบข. กำหนดให้มีการแต่งตั้งคณะอนุกรรมการจัดการลงทุนและคณะอนุกรรมการสมาชิกสัมพันธ์ ขึ้นเพื่อให้ความเห็นและข้อเสนอแนะต่อคณะกรรมการในเรื่องที่เกี่ยวกับการลงทุนและสมาชิก นอกจากนี้คณะกรรมการได้แต่งตั้งคณะอนุกรรมการอีก 5 คณะเพื่อช่วยกลั่นกรองเรื่องต่างๆ ได้แก่

- คณะอนุกรรมการตรวจสอบ
- คณะอนุกรรมการบริหารความเสี่ยง
- คณะอนุกรรมการธรรมาภิบาล
- คณะอนุกรรมการกฎหมาย
- คณะอนุกรรมการประเมินผลงานและพิจารณาค่าตอบแทน

คณะอนุกรรมการทุกคณะรับทราบและปฏิบัติตามหลักจริยธรรม จรรยาบรรณ และกฎบัตร รวมทั้งรายงานการเป็นกรรมการในกิจการอื่น ค่าตอบแทนที่ได้รับ และอัตราการเข้าร่วมประชุมเพื่อยืนยันความมุ่งมั่นที่จะปฏิบัติงานเพื่อประโยชน์ของสมาชิกโดยไม่มี ความขัดแย้งทางผลประโยชน์

## บริหารโดยยึดมั่นจรรยาบรรณ

เพื่อรักษาความไว้วางใจและความเชื่อมั่นในฐานะที่เป็นองค์กรของรัฐ กบข. มุ่งมั่นที่จะเป็นหน่วยงานในระดับแนวหน้าของประเทศที่ให้ความสำคัญกับหลักจริยธรรม จรรยาบรรณ การบริหารความเสี่ยงและการควบคุมการปฏิบัติตามกฎระเบียบ

กบข. ได้ประกาศหลักจริยธรรม จรรยาบรรณให้พนักงานทุกระดับยึดถือปฏิบัติภายในกรอบของกฎหมาย กฎระเบียบ รักษาความลับของข้อมูล เปิดเผยการมีส่วนร่วมได้เสีย และต้องไม่มีความขัดแย้งทางผลประโยชน์ โดยกำหนดให้พนักงานทุกคนลงนามยืนยันการตกลงปฏิบัติงานโดยยึดมั่นหลักจริยธรรม จรรยาบรรณเป็นประจำทุกปี

นอกจากนี้ กบข. ได้กำหนดระเบียบเกี่ยวกับการซื้อขายหลักทรัพย์ของพนักงานเพื่อป้องกันการซื้อขายโดยใช้ข้อมูลภายใน (Insider Trading) ซื้อขายตัดหน้ากองทุน (Front Running) หรือซื้อขายสวนทางกับกองทุน (Against Portfolio) อันเป็นเหตุให้กองทุนเสียหาย หากมีการฝ่าฝืน จะมีโทษทางวินัย ในการนี้ กบข. จัดให้มีระบบการติดตามตรวจสอบการทำธุรกรรมของพนักงานอย่างใกล้ชิดเพื่อให้มั่นใจว่าไม่มีการฝ่าฝืนกฎ ระเบียบที่เกี่ยวข้องซึ่งในปี 2557 ไม่ปรากฏว่ามีการฝ่าฝืนกฎระเบียบ รวมทั้งไม่พบการกระทำทุจริตคอร์รัปชัน

กบข. จัดให้มีการอบรมด้านจรรยาบรรณและกฎระเบียบเกี่ยวกับการซื้อขายหลักทรัพย์เป็นประจำทั้งแก่พนักงานใหม่และพนักงานปัจจุบันในการอบรมประจำปี เพื่อกระตุ้นให้พนักงานตระหนักในความสำคัญของการเป็นพนักงานกองทุนที่ต้องปฏิบัติตามหลักจริยธรรม จรรยาบรรณด้วยมาตรฐานขั้นสูงสุด

ในส่วนของกระบวนการบริหารความเสี่ยง กบข. พัฒนาการอบการบริหารความเสี่ยงตามแนวทางของ COSO (Committee of Sponsoring Organizations of the Treadway Commission) และได้จัดทำแม่บทการบริหารความเสี่ยง (Risk Management Framework) เสนอคณะกรรมการ กบข. อนุมัติเมื่อเดือนตุลาคม 2557 ซึ่งความเสี่ยงหลักของ กบข. แบ่งเป็น 2 ส่วน ดังนี้

**1. ความเสี่ยงเงินกองทุน** เป็นความเสี่ยงที่มีผลกระทบต่อวัตถุประสงค์หลักของ กบข. ในการบริหารเงินกองทุนให้ได้ผลตอบแทนที่ดีภายใต้ความเสี่ยงที่ยอมรับได้ ดังนี้

ความเสี่ยงด้านสภาพตลาด (Market Risk)

ความเสี่ยงด้านเครดิต (Credit Risk)

ความเสี่ยงด้านสภาพคล่อง (Liquidity Risk)

**2. ความเสี่ยงองค์กร** เป็นความเสี่ยงที่มีผลกระทบต่อการทำงานในทุกด้านของสำนักงาน กบข. ดังนี้

ความเสี่ยงด้านกลยุทธ์ (Strategic Risk)

ความเสี่ยงเรื่องชื่อเสียงและภาพลักษณ์องค์กร (Reputation Risk)

ความเสี่ยงด้านปฏิบัติการ (Operational Risk)

ความเสี่ยงด้านการปฏิบัติตามระเบียบและกฎเกณฑ์ (Compliance Risk)

ฝ่ายงานซึ่งเป็นเจ้าของความเสี่ยงจะทบทวนการประเมินความเสี่ยงและการควบคุมภายใน (Risk Control Self-Assessment) ภายใต้แนวทางวิเคราะห์สาเหตุความเสี่ยง (Root Causes) และกำหนดแนวทางการป้องกันความเสี่ยงที่อาจเกิดจากสาเหตุต่างๆ ดังกล่าว และเพื่อให้มั่นใจว่า กบข. มีการบริหารจัดการความเสี่ยงอยู่ในระดับที่ยอมรับได้ กบข. จึงได้กำหนดตัวชี้วัดความเสี่ยง (Key Risk Indicators) ระดับความเสี่ยงที่ยอมรับได้ (Risk Appetite) และช่วงเบี่ยงเบนความเสี่ยง (Risk Tolerance) และติดตามรายงานให้คณะกรรมการบริหารความเสี่ยงทราบเป็นประจำทุกไตรมาส

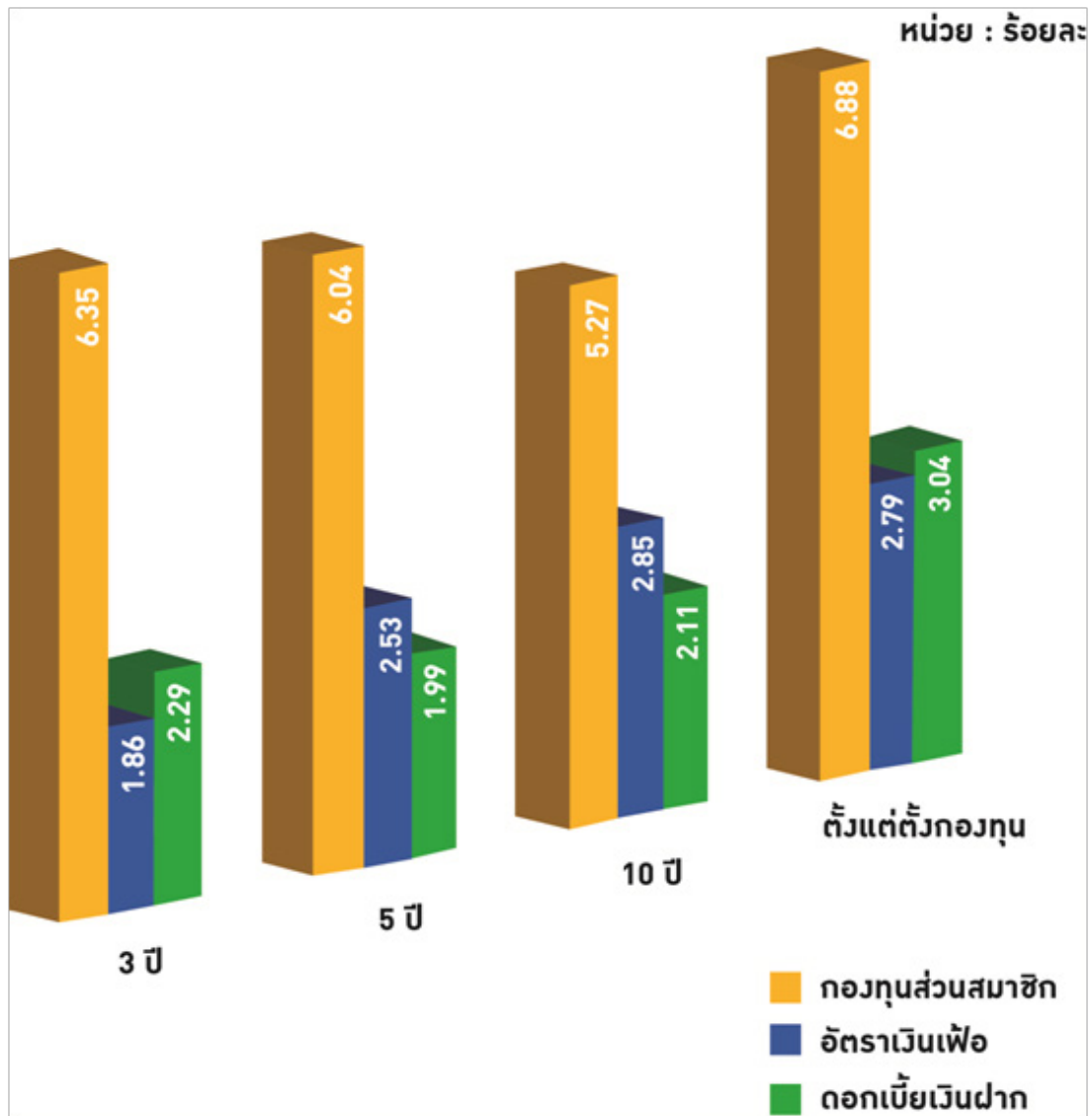
ในปี 2557 กบข. ได้ว่าจ้างบริษัทที่ปรึกษาให้ทำการศึกษาวิเคราะห์เพื่อปรับปรุงระบบให้เป็นการบริหารเชิงบูรณาการทั้งในด้านธรรมาภิบาล การบริหารความเสี่ยงและการควบคุมการปฏิบัติตามกฎระเบียบ (Integrated GRC: Governance, Risk Management and Compliance) โดยมุ่งที่จะลดความซ้ำซ้อน สร้างกลไกการตรวจติดตามและรายงานอย่างทันเหตุการณ์ (Real Time Monitoring and Reporting) และเสริมสร้างประสิทธิภาพการบริหารความเสี่ยงแบบครบวงจร แผนงานการปรับปรุงมีระยะเวลา 3 ปี กำหนดเสร็จสมบูรณ์ในปี 2560

สำหรับกระบวนการตรวจสอบ คณะอนุกรรมการตรวจสอบจะทำหน้าที่กำกับดูแลการจัดทำรายงานทางการเงิน ระบบการควบคุมภายใน และการตรวจสอบ โดยมีฝ่ายตรวจสอบภายในเป็นหน่วยงานอิสระที่ขึ้นตรงต่อคณะอนุกรรมการฯ ทำหน้าที่ตรวจสอบการดำเนินงานให้เป็นไปอย่างถูกต้องตามกฎหมาย ระเบียบ และแนวปฏิบัติที่ดี และมีสำนักงานการตรวจเงินแผ่นดินเป็นผู้สอบบัญชีของ กบข. ตามที่พระราชบัญญัติ กบข. กำหนด โดยผู้สอบบัญชีจะทำการตรวจสอบทั้งงบการเงินรวม และงบการเงินแยกเฉพาะกองทุน และแสดงความเห็นอย่างเป็นทางการเป็นอิสระ ซึ่งในปี 2557 ผู้สอบบัญชีได้แสดงความเห็นว่างบการเงินรวมและงบการเงินเฉพาะกองทุนแสดงฐานะการเงินรวมของ กบข. และบริษัทย่อย ผลการดำเนินงาน และกระแสเงินสดโดยถูกต้องตามที่ควรในสาระสำคัญตามมาตรฐานการรายงานทางการเงิน

## ลงทุนอย่างรับผิดชอบ (Responsible Investment)

เนื่องจากเงินที่สมาชิกออมไว้กับ กบข. จะเป็นส่วนหนึ่งของรายได้หลังเกษียณอายุราชการ กบข. จึงตั้งเป้าหมายที่จะสร้างผลตอบแทนระยะยาวที่สูงกว่าอัตราเงินเฟ้อ ซึ่ง ณ เดือนธันวาคม 2557 กบข. สามารถสร้างผลตอบแทนสุทธิสะสมตั้งแต่ตั้งกองทุนเท่ากับร้อยละ 6.88 ต่อปี ซึ่งสูงกว่าอัตราเงินเฟ้อและดอกเบี้ยเงินฝาก

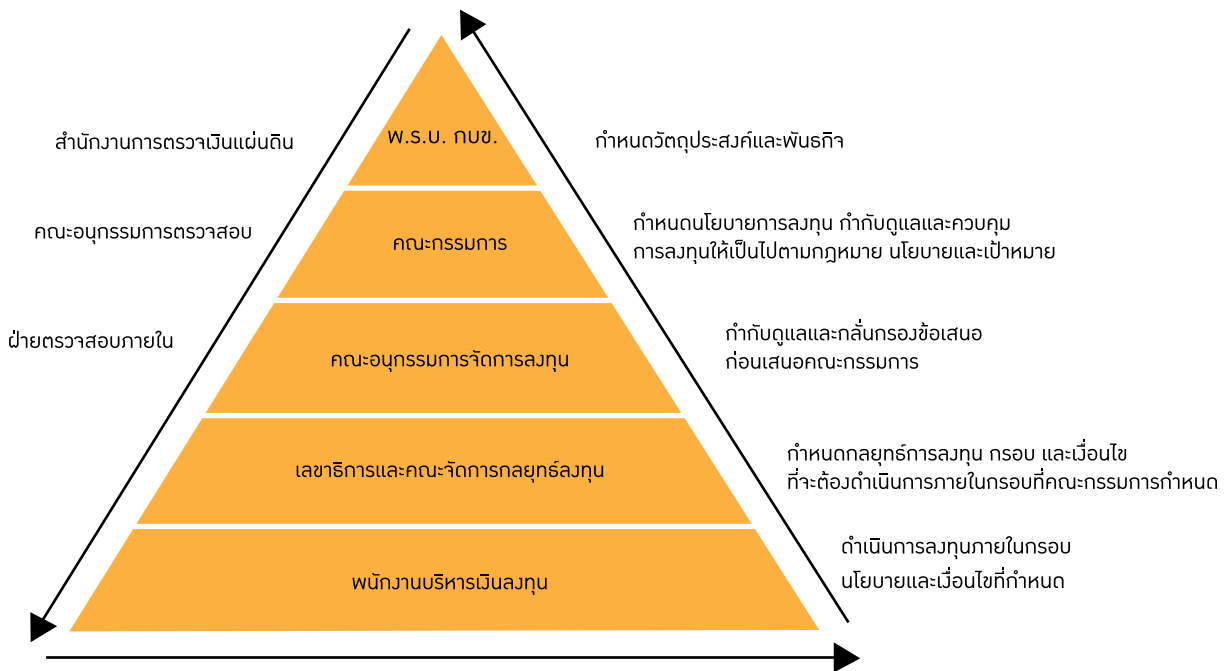
รูปที่ 3 : อัตราผลตอบแทนสุทธิระยะยาวของสมาชิก เปรียบเทียบกับอัตราเงินเฟ้อและดอกเบี้ยเงินฝาก



หมายเหตุ ข้อมูลอัตราดอกเบี้ยเงินฝากประจำ คำนวณจากอัตราดอกเบี้ยเงินฝากประจำอายุ 12 เดือน เฉลี่ย 5 ธนาคารพาณิชย์ขนาดใหญ่

กบข. ตระหนักดีถึงการระงับหน้าที่ที่จะต้องบริหารเงินออมเพื่อวัยเกษียณของสมาชิกอย่างดีที่สุดด้วยความระมัดระวัง และมีโครงสร้างการบริหารที่แบ่งแยกอำนาจและกลไกการควบคุม คณะกรรมการ กบข. จะกำหนดเป้าหมายและนโยบายการลงทุน รวมทั้งสัดส่วนการลงทุนระยะยาว (Strategic Asset Allocation, SAA) และกำกับดูแลการดำเนินงานในระดับนโยบาย ต่อจากนั้นคณะอนุกรรมการจัดการลงทุนจะดูแลการบริหารเงินลงทุนและให้ข้อเสนอแนะต่างๆ เกี่ยวกับการลงทุนต่อคณะกรรมการ ในระดับสำนักงานจะมีการแต่งตั้งคณะจัดการกลยุทธ์ลงทุน (Investment Steering Group) ทำการวางแผน และกำหนดกลยุทธ์และกรอบการลงทุน และในระดับปฏิบัติงาน ผู้จัดการกองทุนจะบริหารเงินลงทุนภายในกรอบ กฎ ระเบียบที่กำหนดโดยมีการวิเคราะห์ด้านเศรษฐกิจ การเงิน การลงทุน ตลอดจนความเสี่ยงอย่างละเอียด รอบคอบ โดยมีคณะอนุกรรมการบริหารความเสี่ยง และคณะอนุกรรมการตรวจสอบดำเนินการอย่างอิสระในการกำกับดูแลให้การปฏิบัติงานเป็นไปอย่างถูกต้องและเป็นไปตามแนวปฏิบัติที่ดี รวมทั้งมีการว่าจ้างผู้เก็บรักษาทรัพย์สิน (Custodian) เพื่อแบ่งแยกหน้าที่การเก็บรักษาทรัพย์สินและการประเมินมูลค่าการลงทุนออกจากการบริหารเงินลงทุน ดังแสดงการแบ่งแยกหน้าที่และการกำกับดูแลตามรูปที่ 4

รูปที่ 4: การแบ่งแยกอำนาจหน้าที่และการกำกับดูแล



กบข. ให้ความสำคัญกับการจัดสัดส่วนการลงทุนระยะยาว (Strategic Asset Allocation, SAA) อย่างเป็นระบบ เริ่มตั้งแต่การกำหนดเป้าหมายผลตอบแทนที่ต้องการ ระดับความเสี่ยงที่ยอมรับได้สำหรับกองทุนเงินออมระยะยาว ความเสี่ยงที่ต้องคำนึงถึง รวมทั้งความถูกต้องตามกฎหมายและกฎระเบียบที่เกี่ยวข้อง กบข. กำหนดเป้าหมายการลงทุนระยะยาวให้สูงกว่าอัตราเงินเฟ้อและมีการวัดและติดตามระดับความเสี่ยงโดยวิเคราะห์ความเป็นไปได้ที่จะบรรลุเป้าหมาย และวัดมูลค่าความเสี่ยงเชิงปริมาณ (Value at Risk, VaR) เพื่อกำกับดูแลการลงทุนให้เป็นไปตามแผนการจัดสัดส่วนการลงทุนที่กำหนด

กบข. ได้ทบทวนแผนจัดสัดส่วนการลงทุนระยะยาว (SAA) เมื่อปี 2555 โดยจัดสรรตามระดับความเสี่ยงและปรับเปลี่ยนตามสถานการณ์ (Risk-Based and Dynamic SAA) เพื่อเพิ่มผลตอบแทนให้สูงขึ้น หลักการนี้เกิดขึ้นหลังจากวิกฤตการณ์ด้านการเงินของโลกเมื่อปี 2551 และกองทุนบำเหน็จบำนาญของหลายประเทศในยุโรปนำไปใช้ และ กบข. นำมาใช้เป็นครั้งแรก โดยได้นำผลการวิเคราะห์ระดับรายได้ที่เหมาะสมหลังเกษียณอายุของสมาชิกมาใช้ในการกำหนดผลตอบแทนเป้าหมายด้วยนอกเหนือจากการคาดการณ์ระดับผลตอบแทนและความเสี่ยงของหลักทรัพย์ตามแบบเดิม นอกจากนี้ยังแบ่งประเภทของหลักทรัพย์ใหม่ตามบทบาทและผลตอบแทนที่คาดหวังในแต่ละสภาวะการณ์ทางเศรษฐกิจ ได้แก่

- กลุ่มรองรับการขยายตัว (Growth)
- กลุ่มรับมือเงินเฟ้อ (Inflation Sensitive)
- กลุ่มรับมือการถดถอย (Safety)
- กลุ่มกระจายความเสี่ยง (Diversifier)

การจัดสัดส่วนการลงทุนในลักษณะนี้สอดคล้องกับการเปลี่ยนแปลงอย่างรวดเร็วทางเศรษฐกิจ และช่วยเพิ่มกลไกการบริหารกองทุนเชิงรุก นอกจากนี้ยังเพิ่มการกำหนดสัดส่วนการลงทุนในระยะกลาง (Medium-Term Strategic Asset Allocation, MT-SAA) ให้สอดคล้องกับวงจรเศรษฐกิจ จากเดิมที่มีเฉพาะระยะยาวและสั้น และเพิ่ม Tracking Error (TE) จากเดิมที่ตรวจวัดภายในหลักทรัพย์แต่ละประเภท เป็นการตรวจวัดในภาพรวมระหว่างหลักทรัพย์หลายๆ ประเภทที่ระดับซึ่งช่วยให้ทีมงานลงทุนสามารถสร้างผลตอบแทนส่วนเพิ่ม (Alpha) ได้มากขึ้น นอกจากนี้ได้เพิ่มสัดส่วนการลงทุนในหลักทรัพย์ประเภทการลงทุนทางเลือกและสินค้าโภคภัณฑ์ทั้งในและต่างประเทศที่ให้ผลตอบแทนสูงและสม่ำเสมอเพื่อเป็นการกระจายความเสี่ยง โดยมีการลงทุนตามลำดับดังนี้ สินค้าโภคภัณฑ์ ปี 2553 นิติบุคคลเอกชนในโลก ปี 2554 และ Absolute Return ในปี 2557 และในปี 2558 มีแผนงานที่จะเริ่มจัดอัตราแลกเปลี่ยน (Currency) เป็นหลักทรัพย์ประเภทใหม่เพื่อแสวงหาผลตอบแทนส่วนเพิ่มให้มากขึ้น

ตารางที่ 2: สัดส่วนการลงทุนระยะยาว (Strategic Asset Allocation: SAA)

(หน่วย: ร้อยละ)

ประเภทสินทรัพย์	สัดส่วนการลงทุนระยะยาว (SAA)	สัดส่วนเป้าหมายปี 2557	สัดส่วนการลงทุนจริงสิ้นปี 2557
<b>กลุ่มรับมือการถดถอย</b>			
ตราสารหนี้ภาครัฐไทย	39.0	31.6	30.7
ตราสารหนี้ระยะสั้นไทย	5.0	17.0	15.9
<b>กลุ่มกระจายความเสี่ยง</b>			
ตราสารหนี้ภาคเอกชนไทย	6.0	11.0	11.7
ตราสารหนี้ภาคเอกชนโลก	7.0	4.0	3.3
ตราสารหนี้ตลาดเกิดใหม่	5.0	0.4	0.4
Absolute Return Funds	2.0	2.0	1.9
<b>กลุ่มรับมือเงินเฟ้อ</b>			
อสังหาริมทรัพย์ไทย	5.0	4.4	3.8
สินค้าโภคภัณฑ์	1.5	2.0	0.7
อสังหาริมทรัพย์โลก	3.5	1.9	1.4
โครงสร้างพื้นฐาน	2.0	1.5	0.7
ตราสารหนี้อ้างอิงอัตราเงินเฟ้อ	0.0	0.0	0.8
<b>กลุ่มรองรับการขยายตัว</b>			
ตราสารทุนไทย	6.0	11.4	12.4
ตราสารทุนโลกตลาดพัฒนาแล้ว	10.0	9.0	11.2
ตราสารทุนโลกตลาดเกิดใหม่	4.0	2.2	3.0
ตราสารทุนจีน	0.0	0.3	0.3
ไพรเวทอควิตี้ไทย (และในภูมิภาค)	2.0	1.0	1.3
ไพรเวทอควิตี้โลก	2.0	0.3	0.5
<b>รวม</b>	<b>100.0</b>	<b>100.0</b>	<b>100.0</b>





- พิจารณาปัจจัย ESG ในการวิเคราะห์ตัดสินใจลงทุนตราสารทุนทั้งหมด
- เข้าพบหารือกับ 25 บริษัทในประเทศ ESG ช่วงปี 2554-2556

กบข. เชื่อมั่นว่าการลงทุนอย่างรับผิดชอบต่อสังคมจะสร้างผลตอบแทนที่ยั่งยืนในระยะยาว กบข. จึงยึดถือหลักการลงทุนอย่างรับผิดชอบต่อสหประชาชาติ (Principles for Responsible Investment: UNPRI) โดยพิจารณาปัจจัยสิ่งแวดล้อม สังคมและธรรมาภิบาล (Environmental, Social, Governance : ESG) ในกระบวนการวิเคราะห์และตัดสินใจลงทุน

นอกจากนี้ กบข. ยังดำเนินบทบาทสำคัญในฐานะนักลงทุนสถาบันชั้นนำในการส่งเสริมให้บริษัทที่ กบข. ลงทุนพิจารณาดำเนินธุรกิจโดยคำนึงถึงปัจจัย ESG ซึ่งจะช่วยสร้างผลประโยชน์ให้เกิดขึ้นร่วมกันอย่างยั่งยืน ทีมงานลงทุนของ กบข. ได้เข้าพบกับผู้บริหารบริษัทจำนวน 25 แห่งในช่วงปี 2554-2556 และในปี 2557 กบข. ได้วิเคราะห์การนำปัจจัย ESG ไปใช้ในกระบวนการดำเนินธุรกิจของบริษัท 31 แห่ง ซึ่งนับเป็นก้าวสำคัญสู่การดำเนินธุรกิจเพื่อความยั่งยืน

ตารางที่ 3: ปัจจัย ESG ที่ใช้วิเคราะห์ตัดสินใจลงทุน แยกตามประเภทธุรกิจ

	ESG Policy & Process	Environmental key issues								Social key issues							Governance-related key issues			
		Environmental Policy	Carbon Emissions	Energy Efficiency	Water Stress	Biodiversity and Land Use	Raw Material Sourcing	Toxic Releases	E-Waste	Opportunities in Env. Technologies	Labor - Operational	Health & Safety	Labor - Supply Chain	Product and Services Quality	Product Safety - Chemicals	Privacy & Data Security	Access to Communications	Access to Finance	Corruption and Instability	Corporate Governance
พลังงาน ( Energy )	X	X	X	X	X	X	X	X	X	X	X	X	X	X	X	X	X	X	X	X
วัสดุ/การก่อสร้าง (Materials)	X	X	X	X	X	X	X	X	X	X	X	X	X	X	X	X	X	X	X	X
อุตสาหกรรม (Industrials)	X	X	X	X	X	X	X	X	X	X	X	X	X	X	X	X	X	X	X	X
สินค้าอุปโภคบริโภค/บริการ (Consumer)	X	X	X	X	X	X	X	X	X	X	X	X	X	X	X	X	X	X	X	X
สินค้า/บริการสุขภาพ (Health Care)	X	X	X	X	X	X	X	X	X	X	X	X	X	X	X	X	X	X	X	X
กิจการด้านการเงิน (Financials)	X	X	X	X	X	X	X	X	X	X	X	X	X	X	X	X	X	X	X	X
เทคโนโลยีสารสนเทศและการสื่อสาร (Information & Communication Technology)	X	X	X	X	X	X	X	X	X	X	X	X	X	X	X	X	X	X	X	X
สาธารณูปโภค (Utilities)	X	X	X	X	X	X	X	X	X	X	X	X	X	X	X	X	X	X	X	X

## ออกเสียงลงคะแนนในการประชุมผู้ถือหุ้น

กบข. ให้ความสำคัญกับการปกป้องสิทธิประโยชน์ของผู้ถือหุ้นรายย่อย และมุ่งยกระดับธรรมาภิบาลในการดำเนินธุรกิจของประเทศไทยผ่านกลไกการออกเสียงในการประชุมผู้ถือหุ้นของบริษัทที่ กบข. ลงทุน โดย กบข. ได้กำหนดแนวทางในการออกเสียงลงคะแนนในการประชุมผู้ถือหุ้น (Proxy Voting Guidelines) ตามหลักธรรมาภิบาลของบริษัทจดทะเบียนซึ่งกำหนดขึ้นโดยตลาดหลักทรัพย์แห่งประเทศไทยและแนวปฏิบัติที่ดีในระดับสากล กบข. ได้เข้าร่วมประชุมและใช้สิทธิออกเสียงในการประชุมผู้ถือหุ้นของทุกบริษัทที่ กบข. ลงทุน ซึ่งหัวข้อในการออกเสียง ได้แก่ การแต่งตั้งคณะกรรมการ ผู้สอบบัญชี ค่าตอบแทนของผู้บริหาร การจัดสรรหุ้นให้แก่พนักงาน รายการเกี่ยวโยง และโครงสร้างการลงทุน ซึ่ง กบข. จะเข้าร่วมประชุมในฐานะเจ้าของบริษัทและลงคะแนนเห็นด้วยหากเห็นว่าเป็นประโยชน์ต่อบริษัทและผู้ถือหุ้นโดยรวม และจะลงคะแนนไม่เห็นด้วยหากเห็นว่าไม่เป็นธรรม หรือไม่ปฏิบัติตามแนวปฏิบัติที่ดีตามหลักธรรมาภิบาล โดย กบข. ได้เปิดเผยผลการลงคะแนนเป็นประจำรายไตรมาสทางเว็บไซต์ของ กบข.

### ตารางที่ 4 : ผลการออกเสียงลงคะแนนในการประชุมผู้ถือหุ้นบริษัทที่ กบข. ลงทุนในปี 2557

	การประชุมผู้ถือหุ้น (ครั้ง)	ข้อเสนอ	เห็นด้วย	ไม่เห็นด้วย/งดออกเสียง
<b>ในประเทศ</b>	64	706	676	30
<b>ต่างประเทศ</b>	860	12,109	9,560	2,549

ในปี 2557 กบข. มีบทบาทสำคัญอีกครั้งหนึ่งในการยกระดับธรรมาภิบาลของแวดวงการลงทุน โดย กบข. ร่วมกับนักลงทุนสถาบันไทยอีก 5 แห่ง ประกอบด้วย สำนักงานประกันสังคม สมาคมบริษัทจัดการลงทุน สมาคมบริษัทหลักทรัพย์ไทย สมาคมประกันชีวิตไทย และสมาคมประกันวินาศภัยไทย ประกาศกำหนดแนวทางการออกเสียงในการประชุมผู้ถือหุ้นของกลุ่มนักลงทุนสถาบันไทย ร่วมกันเมื่อเดือนมีนาคม 2557 เพื่อสนับสนุนให้เกิดบรรษัทภิบาลที่ดี มีความรับผิดชอบต่อสังคม และต่อต้านการทุจริตคอร์รัปชันในบริษัทจดทะเบียนและธุรกิจในตลาด ทั้งนี้กลุ่มผู้ลงทุนสถาบันไทยได้นำแนวทางดังกล่าวมาใช้เป็นมาตรฐานการปฏิบัติในการประชุมผู้ถือหุ้นประจำปี 2557 เป็นต้นไป

นอกจากนี้ สมาคมส่งเสริมผู้ลงทุนไทยได้ใช้แนวทางการออกเสียงของ กบข. เป็นหลักเกณฑ์สำหรับอาสาสมัครของสมาคมฯ ที่เข้าร่วมประชุมสังเกตการณ์การประชุมผู้ถือหุ้นบริษัทจดทะเบียนทุกแห่งด้วย โดยอาสาสมัครจะแสดงความเห็นคัดค้านข้อเสนอหรือการกระทำที่ไม่เป็นธรรมต่อผู้ถือหุ้นตามหลักเกณฑ์ของ กบข. ซึ่งเท่ากับเป็นการยกระดับธรรมาภิบาลในวงการธุรกิจการลงทุนของประเทศที่สำคัญ

## ปฏิบัติหน้าที่อย่างพลเมืองที่ดี (Corporate Citizen)

กบข. ปฏิบัติหน้าที่ในฐานะพลเมืองที่รับผิดชอบต่อผู้มีส่วนได้เสีย โดยให้บริการที่ดีและมีคุณภาพแก่สมาชิก ดูแลเอาใจใส่พนักงาน และในขณะเดียวกันได้วางกรอบการปฏิบัติหน้าที่ทางสังคมให้เกี่ยวข้องกับพันธกิจของ กบข. ในการส่งเสริมการออม สร้างความรู้ด้านการวางแผนการเงิน และยกระดับธรรมาภิบาลในสังคมการลงทุนของประเทศ

บริการ: ผลิตรายการและการบริการที่ยั่งยืน

### บริการงานทะเบียนและการสื่อสารสมาชิก



กบข. นับเป็นหน่วยงานผู้บุกเบิกงานทะเบียนสมาชิกกองทุนรายแรกๆ ของประเทศด้วยระบบงานที่ทันสมัย กบข. จัดทำบัญชีรายบุคคลซึ่งบันทึกข้อมูลด้วยระบบออนไลน์ตั้งแต่การส่งเงินสะสมจนถึงการเบิกจ่ายเงินเพื่อหลีกเลี่ยงการคีย์ข้อมูลหลายครั้งที่อาจผิดพลาด ซึ่งสอดคล้องกับนโยบายของ กบข. ที่จะเน้นการทำงานและการบริการด้วยระบบเทคโนโลยีสารสนเทศ (streamline process) และในปี 2556 และ 2558 กบข. ได้รับรางวัล Thailand ICT Excellence Awards

ซึ่งเป็นรางวัลแห่งความเป็นเลิศด้านการบริหารจัดการเทคโนโลยีสารสนเทศ การสื่อสาร และการประยุกต์ใช้ซอฟต์แวร์ไทยในการพัฒนาองค์กรอย่างมีประสิทธิภาพ โดย กบข. ได้รางวัลประเภทโครงการพัฒนากระบวนการหลักภายใน (Core Process Improvement) จากการพัฒนาระบบการจ่ายเงิน e-Claim และการปรับปรุงเพิ่มประสิทธิภาพระบบบริการทันใจโฉมใหม่ (GPF Member Self-Service) เนื่องจากเป็นระบบที่ช่วยปรับปรุงกระบวนการหลัก ลดการทำงานซ้ำซ้อน เพิ่มความเร็วของกระบวนการทำงาน เพิ่มประสิทธิภาพและประสิทธิผลในการจ่ายเงินคืนและการให้บริการสมาชิก ซึ่งถือเป็นอีกหนึ่งความภาคภูมิใจของ กบข.



นอกจากนั้น กบข. ได้เปิดให้บริการแอปพลิเคชันบนโทรศัพท์เคลื่อนที่ (Smartphone) นอกเหนือจากการให้บริการผ่านเว็บไซต์ของ กบข. เพื่ออำนวยความสะดวกให้สมาชิกสามารถตรวจสอบบัญชีเงินออมของตน ทำรายการออมเพิ่ม เปลี่ยนแปลงข้อมูลส่วนตัว รวมทั้งสามารถเปลี่ยนแผนการลงทุนได้ด้วยตนเอง ระบบนี้ได้รับความนิยมเป็นอย่างสูง มีการดาวน์โหลดแอปพลิเคชันเป็นจำนวนมาก นับเป็นอีกหนึ่งช่องทางที่อำนวยความสะดวกให้แก่สมาชิกทำให้สามารถตรวจสอบยอดเงินในบัญชีได้ทุกที่ ทุกเวลา และง่ายต่อการใช้งาน การพัฒนาระบบแอปพลิเคชันนี้เป็นการยืนยันหลักการให้

บริการแก่สมาชิกผ่านช่องทางที่หลากหลาย ไม่ว่าจะจากสถานที่ใดและ ณ เวลาใด โดยตลอดปี 2557 มีสมาชิกเข้าใช้บริการผ่านแอปพลิเคชันและเว็บไซต์ กบข. จำนวน 112,547 ราย นับเป็นจำนวนครั้งที่ทำรายการทั้งสิ้น 672,764 รายการ

เนื่องจากสมาชิก กบข. กว่า 1 ล้านคนปฏิบัติงานอยู่ทั่วประเทศ ประกอบกับสมาชิกมีอายุ ประสบการณ์ ระดับการศึกษาแตกต่างกัน และมีการโอนย้ายสถานที่ทำงานบ่อยครั้ง การติดต่อสื่อสารโดยตรงกับสมาชิกจึงค่อนข้าง ยาก อย่างไรก็ตาม การสื่อสารเป็นเรื่องที่จำเป็นเพื่อส่งข่าวของ กบข. ให้สมาชิกทราบ ช่วยสร้างความเข้าใจที่ถูกต้อง และหลีกเลี่ยงความเข้าใจผิด ดังนั้น กบข. จึงจัดให้มีช่องทางการสื่อสารต่างๆ เพื่อให้ครอบคลุมถึงสมาชิกให้มากที่สุด เช่น ศูนย์บริการข้อมูลสมาชิก (โทร. 1179) บทความรายสัปดาห์ทางหนังสือพิมพ์ที่ออกจำหน่ายทั่วประเทศ รายการ วิทยุ รายการโทรทัศน์ นิตยสารอิเล็กทรอนิกส์ เว็บไซต์ของ กบข. www.gpf.or.th และหน่วยต้อนรับและบริการถาม-ตอบที่สำนักงาน กบข. นอกจากนี้ กบข. ยังได้แนบจดหมายข่าวไปพร้อมกับใบแจ้งยอดเงินประจำปีเพื่อรายงานผลการดำเนินงานในปีที่ผ่านมาและแจ้งโครงการใหม่ที่จะดำเนินการในปีต่อไป โดยมีวัตถุประสงค์เพื่อให้สมาชิกได้รับทราบ ข้อมูลที่เป็นปัจจุบันและถูกต้อง

อีกหนึ่งช่องทางในการสื่อสารที่ กบข. ได้รับความร่วมมือของหน่วยงานราชการและสำนักงานคณะกรรมการข้าราชการพลเรือน (ก.พ.) คือ การผนวกการบรรยายเกี่ยวกับ กบข. ไว้ในการอบรมปฐมนิเทศข้าราชการใหม่เป็นประจำ ซึ่งเป็นการต้อนรับสมาชิกใหม่พร้อมๆ กับแจ้งให้สมาชิกได้รับทราบสิทธิและผลประโยชน์ที่พึงได้รับจาก กบข.

นอกจากนี้ กบข. ยังเปิดช่องทางสำหรับรับเรื่องร้องเรียนและการแจ้งเบาะแสเพื่อให้สามารถสนองตอบความต้องการของสมาชิก อีกทั้งยังเป็นการช่วยให้ กบข. ปรับปรุงการบริการตรงตามความต้องการได้มากขึ้นด้วย

## บริการด้านการออม

กบข. จัดการบริการเพื่อให้สมาชิกมีทางเลือกในการสะสมเงินกับ กบข. ในอัตราที่สูงขึ้นในโครงการ “ออมเพิ่ม” สมาชิกสามารถเลือกที่จะออมเพิ่มขึ้นจากอัตราที่กฎหมายกำหนด (3%) อีก 1-12% หรือจะฝาก กบข. บริหารเงินต่อ หลังเกษียณ รวมทั้งสามารถขอลดเงินเป็นงวดๆ ในโครงการ “ออมต่อ”

### ตารางที่ 5: จำนวนสมาชิกที่ออมเพิ่มและออมต่อ

	หน่วย : ราย		
ประเภท	ปี 2557	ปี 2556	ปี 2555
1. ออมเพิ่ม	24,126	21,385	14,820
2. ออมต่อ	2,199	1,906	1,423

กบข. จัดบริการแผนการลงทุน (Member Investment Choice) ให้แก่สมาชิกเพื่อเพิ่มทางเลือกและตอบสนองความต้องการของสมาชิกที่ประสงค์จะลงทุนตามความต้องการของตน โดยเริ่มให้บริการตั้งแต่ปี 2553 ประกอบด้วย แผนการลงทุน 4 แผนงาน ได้แก่



- แผนผสมหุ้นวิ (Equity Plan)
- แผนหลัก (Core/ Default Plan)
- แผนตราสารหนี้ (Fixed-income Plan)
- แผนตลาดเงิน (Money Market Plan)

ในปี 2556 กบข. เปิดให้สมาชิกเลือกแผนการลงทุนซึ่งเปลี่ยนสัดส่วนการลงทุนไปตามช่วงอายุหรือแผนสมดุลตามอายุ (Life Path Plan)

แผนการลงทุนแต่ละแผนจะมีสัดส่วนของหลักทรัพย์ประเภทตราสารทุน ตราสารหนี้ และอสังหาริมทรัพย์ โดยแผนตราสารทุนมีตราสารทุนร้อยละ 35 เมื่อเทียบกับร้อยละ 20 ของแผนหลักและมีโอกาสที่จะได้ผลตอบแทนสูงกว่า รวมทั้งความเสี่ยงที่สูงขึ้นตามไปด้วย ส่วนแผนตราสารหนี้จะลงทุนในตราสารหนี้ทั้งระยะสั้นและระยะยาวโดยไม่มีหลักทรัพย์ประเภทตราสารทุนและอสังหาริมทรัพย์ สำหรับแผนการลงทุนแบบสมดุลตามอายุ (Life Path Plan) จะมีการเปลี่ยนสัดส่วนการลงทุนในสินทรัพย์ต่างๆ ตามอายุของสมาชิกโดยอัตโนมัติ

ตารางที่ 5: จำนวนสมาชิกที่ออมเพิ่มและออมต่อ

หน่วย: ราย

แผนการลงทุน	ปี 2557	ปี 2556	ปี 2555
แผนผสมหุ้นวิ	4,063	2,977	2,218
แผนหลัก*	111	62	39
แผนตราสารหนี้	128	86	77
แผนตลาดเงิน	80	67	60
แผนสมดุลตามอายุ 60	5,435	3,454	-
แผนสมดุลตามอายุ 65	178	114	-
แผนสมดุลตามอายุ 70	125	81	-
<b>รวม</b>	<b>10,120</b>	<b>6,841</b>	<b>2,394</b>

**หมายเหตุ\*:** นับเฉพาะสมาชิกที่เคยเลือกแผนอื่น แล้วกลับมาเลือกแผนหลักเท่านั้น

การจัดสัดส่วนการลงทุนของแผนสมดุลตามอายุ (Life Path Plan) จะปรับเพิ่มหรือลดสัดส่วนการลงทุนในหลักทรัพย์แต่ละประเภทโดยพิจารณาระดับความเสี่ยงในแต่ละช่วงอายุของสมาชิกเป็นสำคัญ จึงเหมาะสำหรับการสร้างผลตอบแทนสูงโดยควบคุมความเสี่ยงให้ลดลงเรื่อยๆ เมื่อสมาชิกมีอายุใกล้เกษียณมากขึ้น นับเป็นแผนการลงทุนที่เหมาะสมกับรูปแบบการใช้ชีวิตของสมาชิกที่ประสงค์จะให้เงินออมอยู่ในการบริหารของผู้จัดการกองทุนมืออาชีพ ในปี 2557 กบข. ได้ทำการศึกษาความเป็นไปได้ของการนำแผนสมดุลตามอายุมาใช้เป็นแผนหลักของกองทุน (Core/ Default Plan) เนื่องจากเห็นว่าเหมาะสมกับลักษณะการใช้ชีวิตและระดับการยอมรับความเสี่ยงของสมาชิก รวมทั้งจะช่วยเสริมสร้างความเพียงพอของรายได้หลังเกษียณของสมาชิกอีกด้วย

## ความรู้ด้านวางแผนการเงิน (Financial Literacy)



การดำเนินการเพื่อสร้างความไว้วางใจและความเชื่อมั่นของสมาชิกต่อ กบข. เป็นเรื่องที่จะต้องเฝ้าระวัง โดยเฉพาะในช่วงที่เศรษฐกิจและภาวะการลงทุนมีความผันผวนสูง ประกอบกับสมาชิกส่วนหนึ่งยังไม่มี ความเข้าใจด้านวางแผนการเงินที่เพียงพอ กบข. จึงให้ความสำคัญกับการสร้างความรู้ด้านวางแผนการเงิน รวมทั้งการสื่อสารอย่างมีประสิทธิภาพเพื่อสร้างความเข้าใจ ลดความกังวลและในขณะเดียวกันยังช่วย สร้างความผูกพันของสมาชิกต่อ กบข.

ในปี 2557 กบข. ได้จัดโครงการ “มหกรรมสมาชิกสัมพันธ์สัญจร” ใน 7 จังหวัดใหญ่ทั่วประเทศเพื่อให้ข้อมูลต่างๆ ที่สมาชิกควรรู้เกี่ยวกับกองทุนบำเหน็จบำนาญ ผลการบริหารและผลตอบแทนของกองทุน ข้อมูลเกี่ยวกับสถานะเศรษฐกิจและการลงทุน ตลอดจนสิทธิและผลประโยชน์ที่สมาชิกพึงได้รับจาก กบข. สมาชิกที่มาร่วมงานได้พบปะพูดคุยกับพนักงานและผู้บริหารของ กบข. และได้สอบถามเรื่องต่างๆ ในทุกแง่มุมที่สมาชิกอยากรู้ โดยสองวันแรกของงานมหกรรมสมาชิกสัมพันธ์สัญจรจะมีการให้ข้อมูลและฝึกสอนพินิจมิตรวิทยากร (Train the Trainers) เพื่อให้เป็นตัวแทนของ กบข. ในการติดต่อสื่อสารกับสมาชิกในสังกัดเดียวกัน บรรดาพินิจมิตรวิทยากรที่ผ่านการฝึกอบรมจะได้รับอุปกรณ์การสอนเพื่อนำไปใช้ในการจัดบรรยายภายในหน่วยงานของตนเกี่ยวกับการดำเนินงานของ กบข. สำหรับรายการในวันที่ 3 ของงานมหกรรม กบข. ได้เชิญสมาชิกในจังหวัดที่จัดงานและจังหวัดใกล้เคียงประมาณ 300 คนมาร่วมรับฟังการสัมมนาเพื่อชี้แจงความก้าวหน้าของการดำเนินงานของ กบข. ในการดูแลเงินออมของสมาชิก สิทธิและผลประโยชน์ของสมาชิก รวมทั้งเหตุผลที่สมาชิกควรพิจารณาอย่างละเอียดรอบคอบในการเข้าโครงการกลับไปใช้สิทธิในบำเหน็จบำนาญตามพระราชบัญญัติบำเหน็จบำนาญข้าราชการ พ.ศ. 2494 หรือโครงการ “UNDO” ที่จะเริ่มมีผลตั้งแต่วันที่ 13 ธันวาคม 2557 นอกจากนี้ยังมีการให้ข้อมูลบริการอื่นๆ ของ กบข. ได้แก่ การออมเพิ่มจากอัตราเงินสะสมที่กำหนด 3% อีก 1-12% การออมต่อกับ กบข. ภายหลังเกษียณอายุราชการ และการขอรับเงินเป็นงวดๆ เพื่อให้มีการเกษียณที่มั่นคงขึ้น

เพื่อสร้างความรู้ด้านวางแผนการเงิน กบข. ได้ร่วมกับบริษัทหลักทรัพย์จัดการกองทุนรวมจำนวน 6 บริษัท ได้แก่ บลจ. เอ็มเอฟซี จำกัด (มหาชน) บลจ. ทิสโก้ บลจ. กรุงศรีอยุธยา บลจ. กสิกรไทย บลจ. วรรณ และ บลจ. ทหารไทย รวมทั้งหน่วยงานที่เกี่ยวข้อง อาทิ ตลาดหลักทรัพย์แห่งประเทศไทย จัดบรรยายเสริมสร้างทักษะแก่สมาชิก กบข. ในเรื่องการออม การวางแผนทางการเงินและการลงทุน โดยจัดการบรรยายในวันที่ 4 ซึ่งเป็นวันสุดท้ายของงานมหกรรม รวมทั้งได้เดินทางไปจัดการบรรยายในหน่วยราชการอีกหลายแห่งทั้งในกรุงเทพฯ และต่างจังหวัดตลอดปีที่ผ่านมา

## สวัสดิการ



กบข. ได้จัดสวัสดิการต่างๆ ให้แก่สมาชิก ซึ่งเป็นหนึ่งในวัตถุประสงค์หลักของการก่อตั้ง กบข. โดย กบข. ได้ร่วมมือกับพันธมิตรทางธุรกิจหลายแห่ง จัดสวัสดิการที่ให้ผลตอบแทนในระยะยาวแก่สมาชิก ซึ่งจำนวนที่เพิ่มขึ้นของสมาชิกที่ใช้สวัสดิการต่างๆ ย่อมแสดงให้เห็นความสำเร็จที่ กบข. สามารถจัดหาสวัสดิการได้ตรงตามความต้องการของสมาชิก

การที่สมาชิกมีความรู้ความเข้าใจมากขึ้นจะสร้างความไว้วางใจและความผูกพันกับ กบข. ซึ่งจะช่วยป้องกันความเข้าใจผิด ดังนั้น เพื่อให้ทราบระดับความผูกพันของสมาชิกต่อ กบข. ในปัจจุบัน ตลอดจนลักษณะกิจกรรมความคิดเห็น การบริโภคสื่อ และลักษณะนิสัยของสมาชิกเพื่อนำมาประกอบการพัฒนาผลิตภัณฑ์และบริการให้สามารถตอบสนองความต้องการของสมาชิกได้ดียิ่งขึ้น ในปี 2557 กบข. จึงได้ศึกษาปัจจัยที่ส่งผลต่อความผูกพันของสมาชิกขึ้นเป็นปีแรกและพบว่า สมาชิกมีความผูกพันกับ กบข. ร้อยละ 68.6 จัดได้ว่าอยู่ในระดับดี และยังพบว่าตัวแปรสำคัญที่มีผลต่อความผูกพันต่อ กบข. คือ ทศนคติทางการเงินและการลงทุนของสมาชิกส่งผลทางตรงและทางอ้อมต่อความพึงพอใจที่มีต่อ กบข. และความรู้เกี่ยวกับ กบข. ซึ่ง กบข. จะได้นำผลการวิจัยดังกล่าวมากำหนดกลยุทธ์และแนวทางการสื่อสาร รวมทั้งการจัดการสวัสดิการที่หลากหลายให้บรรลุเป้าหมายความพึงพอใจของเงินออมในวัยเกษียณ

### ใส่ใจดูแล ที่ทำงานแห่งความสุข

กบข. ปฏิบัติตามกฎหมายในการจ้างงานอย่างยุติธรรมเพื่อสร้างที่ทำงานแห่งความสุขและบรรยากาศการทำงานอย่างมีมิตรภาพและเกื้อกูลเหมือนสมาชิกในครอบครัวเดียวกัน การบรรจุพนักงานจะพิจารณาคุณสมบัติด้านการศึกษา ประสบการณ์การทำงาน และความสามารถโดยไม่มี การแบ่งแยกหรือกีดกันแต่ประการใด พนักงานของ กบข. จึงมีความหลากหลาย ประกอบด้วยพนักงานหญิง 158 คนและพนักงานชาย 83 คนจากพนักงานทั้งสิ้น 241 คน

เพื่อเสริมสร้างศักยภาพในการแข่งขัน ในปี 2556 กบข. ได้เข้าร่วมการสำรวจระดับค่าตอบแทนซึ่งจัดทำโดยบริษัทที่ปรึกษาที่เชี่ยวชาญในธุรกิจการเงินและได้นำผลการสำรวจมาปรับระดับอัตราเงินเดือนของ กบข. ให้เหมาะสมโดยเงินเดือนขั้นต้นของพนักงาน กบข. อยู่ในระดับเทียบเท่ากับอุตสาหกรรม ทำให้ กบข. สามารถดึงดูดและรักษาพนักงานที่มีศักยภาพให้อยู่กับ กบข. ได้

อย่างไรก็ตาม อัตราการลาออกของ กบข. ยังคงสูงตลอดช่วง 2-3 ปีที่ผ่านมาซึ่งน่าจะมีสาเหตุมาจากการแข่งขันสูงในตลาดธุรกิจการเงินการลงทุน

## การฝึกอบรมและพัฒนา

### ทีม Smart GPF

กบข. กำหนดเป้าหมายเชิงยุทธศาสตร์ในการบริหารทรัพยากรบุคคลในปี 2557 โดยมุ่งสร้างพนักงานเก่ง ดี มีจิตบริการ และได้จัดการฝึกอบรมพนักงานในโครงการ “Smart GPF” เพื่อให้พนักงานทุกคนมีความรู้ขั้นพื้นฐานเกี่ยวกับ กบข. สิทธิของสมาชิก ความรู้เกี่ยวกับระบบบำนาญบำนาญ แนวโน้มการพัฒนา ตลอดจนการบริหารจัดการเงินลงทุน โดยเฉพาะการลงทุนระยะยาว นอกจากนี้ยังมีการอบรมเทคนิคการปฏิบัติงานด้านต่างๆ เช่น การพัฒนาบุคลิกภาพ การคิดบวกและการมีจิตบริการ ซึ่งผลของการอบรมเป็นที่น่าพอใจในการเพิ่มพูนศักยภาพของพนักงานและในขณะเดียวกันยังช่วยเพิ่มความผูกพันกับองค์กรด้วย

### การวางแผนสืบทอดตำแหน่ง

กบข. เห็นความจำเป็นของการสืบทอดตำแหน่งของผู้บริหารระดับสูงในอนาคต กบข. จึงได้จัดการอบรมผู้บริหารในโครงการ Succession Planning เพื่อเตรียมความพร้อมสำหรับก้าวขึ้นเป็นผู้บริหารระดับสูง นอกจากนี้ยังมีการทำแผนพัฒนารายบุคคล (Individual Development Plan) และมอบหมายโครงการพิเศษให้ผู้ที่มีความสามารถเหมาะสมได้รับผิดชอบดำเนินการ ซึ่งถือเป็นส่วนหนึ่งของการเตรียมความพร้อมสำหรับการเป็นผู้บริหารระดับสูงต่อไป

## ความผูกพันของพนักงาน

กบข. ตระหนักดีว่าการมีพนักงานที่มีความผูกพันกับองค์กรเป็นหัวใจของความสำเร็จ กบข. ได้ดำเนินมาตรการต่างๆ เพื่อเพิ่มอัตราความผูกพัน เช่น ผู้บริหารระดับสูงพบปะพูดคุยกับผู้อำนวยความสะดวกระดับฝ่ายและพนักงานในทีมเพื่อแลกเปลี่ยนความคิดเห็น ขจัดความไม่เข้าใจกัน และร่วมกันจัดทำแผนดำเนินงาน รวมทั้งทำกิจกรรมภายนอกองค์กรร่วมกันเพื่อสร้างทีมสปิริต มีการจัดประชุมผู้บริหารพบพนักงานในลักษณะ Town Hall Meeting เป็นประจำทุกไตรมาสเพื่อเสริมสร้างวัฒนธรรมของการเปิดรับฟังความคิดเห็นและความร่วมมือเพื่อช่วยสร้างความสัมพันธ์ที่ดีระหว่างพนักงานและผู้บริหารระดับสูง รวมทั้งจัดให้มีช่องทางร้องทุกข์ในกรณีได้รับการปฏิบัติจากผู้บังคับบัญชาอย่างไม่ยุติธรรมอีกด้วย ซึ่งในปีที่ผ่านมาไม่ปรากฏว่ามีกรร้องทุกข์ใดๆ

พนักงาน กบข. ไม่มีการจัดตั้งสหภาพหรือการรวมกลุ่มเพื่อเจรจาต่อรองใดๆ แต่มีตัวแทนที่พนักงานเลือกตั้งขึ้นร่วมกับตัวแทนของฝ่ายนายจ้างเป็นชมรมพนักงาน (GPF Club) ภารกิจหลักของชมรมพนักงานคือการเป็นตัวกลางในการสื่อสารระหว่างผู้บริหารกับพนักงานและช่วยจัดกิจกรรมสันทนาการในหมู่พนักงานและครอบครัว และกิจกรรมเพื่อสังคม ทั้งนี้ผลการสำรวจความผูกพันของพนักงานต่อองค์กรในปี 2557 เพิ่มขึ้นเป็นที่น่าพอใจ





## แบ่งปัน: ความรู้ที่ยั่งยืน

การแบ่งปันเป็นความภาคภูมิใจอย่างหนึ่งของ กบข. ในฐานะที่เป็นพลเมืองที่รับผิดชอบของประเทศ กบข. ให้ความสำคัญกับการแบ่งปันความรู้ ความชำนาญที่สะสมมาตลอดระยะเวลา 17 ปีในการบริหารจัดการกองทุนบำเหน็จบำนาญให้แก่สมาชิกและประชาชนโดยทั่วไป ตลอดจนช่วยเสริมสร้างความแข็งแกร่งของสังคมการลงทุนของประเทศ

## โครงการ CSR ยั่งยืน

ในการดำเนินกิจกรรมเพื่อสังคม กบข. กำหนดแนวทางให้สอดคล้องกับพันธกิจและธุรกิจหลักของ กบข. ในการส่งเสริมการออมและความรู้ด้านวางแผนการเงินภายใต้ “โครงการ CSR ยั่งยืน” ซึ่งในปี 2557 ประกอบด้วย 3 กิจกรรมย่อยได้แก่ กิจกรรมเดิน-วิ่ง เพื่อณรงค์แนวคิด Smart Spending....Smart Saving กิจกรรมลงพื้นที่ให้ความรู้ 12 โรงเรียน และกิจกรรมค่ายเยาวชน

### กิจกรรมเดิน-วิ่ง เพื่อณรงค์แนวคิด Smart Spending....Smart Saving

กิจกรรมเดิน-วิ่งเพื่อณรงค์แนวคิด “Smart Spending...Smart Saving” จัดขึ้นเมื่อวันที่ 27 กันยายน 2557 พร้อมกันใน 7 จังหวัด ได้แก่ กรุงเทพฯ เชียงใหม่ อุบลราชธานี ขอนแก่น สงขลา เพชรบุรีและชลบุรีมุ่งกระตุ้นให้สมาชิกและประชาชนทั่วไปเห็นความสำคัญของการออมและการลงทุนตามแนวคิดหลัก ดังนี้ 1. เงินทองต้องวางแผน 2. ออมก่อน รวยกว่า 3. ออมเพลิน เมีนจน 4. หมดยี่สิบ มีออม และ 5. ลงทุนดี มีอนาคต โดยมีคณะครู นักเรียน ข้าราชการ และสมาชิก กบข. เข้าร่วมกิจกรรมดังกล่าวจำนวนมาก



### กิจกรรมลงพื้นที่ให้ความรู้ 12 โรงเรียน

กบข. จัดส่งพนักงานจิตอาสาลงพื้นที่ให้ความรู้เรื่องการออมและการลงทุนพื้นฐานให้กับครูและนักเรียนระดับชั้นประถมศึกษาตอนปลายและมัธยมศึกษาตอนต้น จำนวน 12 โรงเรียนในเขตกรุงเทพฯ และปริมณฑลเมื่อวันที่ 4 ตุลาคม 2557 พร้อมทั้งเปิดโอกาสให้นักเรียนฝึกฝนความรู้ในแบบฝึกหัดการลงทุนและแข่งขันจัดบอร์ดนิทรรศการรณรงค์การออม



## กิจกรรมค่ายเยาวชน

ระหว่างวันที่ 6-8 ตุลาคม 2557 กบข. ได้จัดให้มีกิจกรรมค่ายเยาวชนแก่บุตรของสมาชิก กบข. ที่เป็นนักเรียนในระดับมัธยมศึกษาตอนต้น อายุระหว่าง 14-15 ปีที่ส่งเรียงความในหัวข้อเรื่อง “ใช้เงินอย่างไรให้ฉลาดและเหลือเก็บ” และผ่านการคัดเลือกจำนวน 40 คน เยาวชนได้เข้ารับการอบรมและเรียนรู้หลักการบริหารเงินและการลงทุน มีการฝึกการบริหารเงินและบริหารความคิดเชิงสร้างสรรค์ เพื่อสร้างความสมดุลในการใช้ชีวิตอย่างมีความสุขภายใต้สถานการณ์จำลองต่างๆ และในวันสุดท้ายมีการแต่งตั้งยุวทูต กบข. จากผู้เข้าร่วมกิจการที่มีความโดดเด่น กล้าแสดงออก มีปฏิภาณไหวพริบและได้รับการยอมรับจากเพื่อนร่วมค่าย โดยยุวทูต กบข. จะได้รับมอบหมายภารกิจที่สำคัญ คือ การนำความรู้ที่ได้รับไปสร้างสรรค์โครงการที่เป็นประโยชน์ต่อชุมชนและสังคมในโอกาสต่อไป



## การต่อต้านการทุจริตคอร์รัปชัน



ด้วยความที่เป็นนักลงทุนสถาบันรายใหญ่ของประเทศ กบข. ตระหนักดีถึงศักยภาพของกองทุนที่จะช่วยยกระดับธรรมาภิบาลของประเทศ กบข. จึงประกาศนโยบายเมื่อเดือนพฤษภาคม 2556 ที่จะไม่ยินยอมให้มีการทุจริตคอร์รัปชันโดยเด็ดขาด โดย กบข. จะไม่ทำธุรกิจหรือลงทุนใดๆ กับบุคคลหรือบริษัทที่มีการสอบสวนแล้วว่ากระทำการทุจริตและคอร์รัปชัน นอกจากนี้ กบข. ได้ดำเนินมาตรการป้องกันไม่ให้เกิดการทุจริตเกิดขึ้น

เริ่มตั้งแต่การบริหารงานทรัพยากรบุคคล กระบวนการจัดซื้อจัดจ้างที่โปร่งใส ปราศจากความขัดแย้งทางผลประโยชน์ การซื้อขายหลักทรัพย์เพื่อบัญชีของพนักงานโดยไม่ใช้ข้อมูลภายใน รวมทั้งการใช้ระบบการหยุดงานภาคบังคับ (Mandatory Block Leave) ซึ่งกำหนดให้พนักงานที่ดูแลรับผิดชอบงานลงทุนต้องลาพักผ่อนติดต่อกันปีละไม่น้อยกว่า 5 วันเพื่อประโยชน์ในการตรวจสอบการทำงานให้ถูกต้องตามกฎหมาย ระเบียบและไม่มีทุจริตแต่อย่างใด

เมื่อเดือนมีนาคม 2556 กบข. ได้ร่วมกับนักลงทุนสถาบันอีก 4 แห่ง ได้แก่ สำนักงานประกันสังคม สมาคมบริษัทจัดการลงทุน สมาคมบริษัทหลักทรัพย์ไทย และสมาคมประกันชีวิตไทย โดยการสนับสนุนของสำนักงานคณะกรรมการกำกับหลักทรัพย์และตลาดหลักทรัพย์ สำนักงานคณะกรรมการกำกับและส่งเสริมการประกอบธุรกิจประกันภัย และตลาดหลักทรัพย์แห่งประเทศไทย ประกาศถ้อยแถลงร่วมกันที่จะต่อต้านการคอร์รัปชัน โดยนักลงทุนสถาบันทุกแห่งจะไม่ยินยอมให้มีการทุจริตคอร์รัปชันซึ่งบ่อนทำลายความมั่นคงทางเศรษฐกิจและสังคมของประเทศ และจะร่วมมือกันต่อสู้กับการทุจริตคอร์รัปชันเพื่อเสริมสร้างความแข็งแกร่งของธรรมาภิบาลและการลงทุนอย่างรับผิดชอบในประเทศไทย

นอกจากนี้ กบข. ได้ขยายขอบเขตการรณรงค์ต่อต้านการทุจริตคอร์รัปชันให้ครอบคลุมถึงห่วงโซ่อุปทาน (Supply Chain) โดยแจ้งคู่ค้าทุกรายให้ทราบจุดยืนของ กบข. ที่ต่อต้านการทุจริตคอร์รัปชัน และขอความร่วมมือให้แจ้งเบาะแสให้ กบข. ทราบหากพบเห็นการกระทำผิดในการจัดซื้อจัดจ้างของ กบข. รวมทั้งได้กำหนดให้คู่ค้าที่มีวงเงินในสัญญาเกิน 2 ล้านบาทลงนามยอมรับและปฏิบัติตามแนวทางการปฏิบัติอย่างยั่งยืนของคู่ค้า (Supplier Sustainable Code of Conduct) เพื่อส่งเสริมให้คู่ค้าของ กบข. ยึดถือแนวทางการดำเนินธุรกิจเช่นเดียวกับ กบข. กล่าวคือ มีจริยธรรมในการดำเนินธุรกิจ เคารพสิทธิแรงงาน ปฏิบัติต่อแรงงานอย่างเป็นธรรม ไม่จ้างแรงงานเด็ก กำหนดค่าจ้างและสิทธิประโยชน์อย่างถูกต้องและเป็นธรรมตามกฎหมาย จัดสภาพแวดล้อมการทำงานที่ปลอดภัยและถูกสุขลักษณะ รวมทั้งต้องบริหารจัดการสิ่งแวดล้อมให้ถูกต้องตามที่กฎหมายกำหนด

## ภาคผนวก 1 ข้อมูลด้านพนักงานและการจัดการสิ่งแวดล้อมในสำนักงาน

ด้านพนักงาน	2557	2556
<b>ข้อมูลพนักงาน</b>		
จำนวนพนักงาน	241	237
สัดส่วนพนักงานแยกตามระดับ		
ผู้ช่วยเลขาธิการขึ้นไป	7	6
ผู้อำนวยการขึ้นไป	29	27
ผู้จัดการขึ้นไป	88	79
พนักงาน	117	125
สัดส่วนพนักงานแยกตามสัญญาจ้าง		
Permanent	241	237
Temporary	22	17
สัดส่วนพนักงานแยกตามประเทศที่ทำงาน		
ไทย	241	237
ต่างประเทศ	0	0
สัดส่วนพนักงานแยกตามเชื้อชาติ		
ไทย	241	237
อื่นๆ	0	0
สัดส่วนพนักงานแยกตามเพศ		
ชาย	83	70
หญิง	158	167
สัดส่วนพนักงานแยกตามช่วงอายุ		
น้อยกว่า 30	28	25
30-50	189	189
มากกว่า 50	24	23
<b>ข้อมูลการลาออก</b>		
จำนวนพนักงานลาออก	30	41
อัตราการลาออก		
แยกตามประเทศ		
ไทย	30	41
ต่างประเทศ	0	0
แยกตามเพศ		
ชาย	13	16
หญิง	17	25
แยกตามช่วงอายุ		
น้อยกว่า 30	7	12
30-50	22	28
มากกว่า 50	1	1

ข้อมูลการจ้างใหม่		
จำนวนพนักงานจ้างใหม่	36	39
อัตราการจ้างพนักงานใหม่		
แยกตามประเทศ		
ไทย	36	39
ต่างประเทศ	0	0
แยกตามเพศ		
ชาย	16	16
หญิง	20	23
แยกตามช่วงอายุ		
น้อยกว่า 30	15	25
30-50	20	14
มากกว่า 50	1	-
การกลับมาทำงานหลังคลอด		
จำนวนพนักงานที่ลาคลอดบุตร	6	N/A
สัดส่วนการกลับเข้าทำงานหลังลาคลอด (%)	100	N/A

การอบรมพนักงาน		
ค่าใช้จ่ายการอบรม (ล้านบาท)	8,810,458	8,755,855
จำนวนวันอบรมของพนักงาน	1,556	941
จำนวนวันอบรมเฉลี่ยของพนักงาน	6.5	4
จำนวนวันอบรมของพนักงานแต่ละระดับ		
ผู้ช่วยเลขาธิการขึ้นไป	35	36
ผู้อำนวยการขึ้นไป	203	135
ผู้จัดการขึ้นไป	616	395
พนักงาน	702	375
จำนวนวันอบรมเฉลี่ยของพนักงานแต่ละระดับ		
ผู้ช่วยเลขาธิการขึ้นไป	5	6
ผู้อำนวยการขึ้นไป	7	5
ผู้จัดการขึ้นไป	7	5
พนักงาน	6	3

ด้านการจัดการสิ่งแวดล้อมสำนักงาน		
คาร์บอนฟุตพริ้นท์ (ton CO2e/ปี)		
	Scope I*	Scope II*
สำนักงาน กบข.	45.64	441.39
อาคารสำนักงานที่ กบข. บริหาร		-
• อาคารอับดุลรอฮิมเพลส	58.68	3,662.19
• อาคารบางกอกซีทีทาวเวอร์	437.96	3,005.43
• อาคารจีพีเอฟ วิทยุ	864.32	2,229.11

หมายเหตุ \* Scope I: Direct GHG Emissions and Removals / Scope II: Energy Indirect GHG Emissions

## ภาคผนวก 2 – การแสดงข้อมูลตามตัวชี้วัด GRI

### GENERAL STANDARD DISCLOSURES

G4 Indicator	Description	Page	External Assurance
<b>Strategy and Analysis</b>			
G4-1	Statement from the Secretary General	1	-
G4-2	Description of key impacts, risks and opportunities	3, 5	-
<b>Organizational Profile</b>			
G4-3	Name of the organization	3	-
G4-4	Primary brands, products, and services	3	-
G4-5	Location of organization's headquarter	3	-
G4-6	Countries of operation	3	-
G4-7	Nature of ownership and legal form	3	-
G4-8	Markets served	3	-
G4-9	Scale of the organization	3	-
G4-10	Employees by employment contract and gender	3, 26	-
G4-11	Employees covered by collective bargaining agreements	22	-
G4-12	Organization's supply chain	25	-
G4-13	Significant changes during the reporting period	Our 1st report	-
G4-14	Precautionary approach	9	-
G4-15	Externally developed principles, or initiatives subscribed or endorsed	7, 9	-
G4-16	Memberships of association	-	-
<b>Identified Material Aspects and Boundaries</b>			
G4-17	Entities included in the organization's consolidated financial statements	5	-
G4-18	Process of defining report content	5-6	-
G4-19	Material Aspects identified	5-6	-
G4-20	Aspect Boundary within the organization	5-6	-
G4-21	Aspect Boundary outside the organization	-	-
G4-22	Restatements of information	Our 1st report	-
G4-23	Significant changes in the Scope and Aspect Boundaries	Our 1st report	-
<b>Stakeholder Engagement</b>			
G4-24	Stakeholder groups	5	-
G4-25	Basis for identification and selection of stakeholders	5	-
G4-26	Approach to stakeholder engagement	5	-
G4-27	Stakeholder's key topics and concerns	5	-
<b>Report Profile</b>			
G4-28	Reporting period	2	-
G4-29	Date of most recent previous report	Our 1st report	-
G4-30	Reporting cycle	2	-
G4-31	Contact point for questions regarding the reports	2	-
G4-32	Report the 'in accordance' option the organization has chosen	2	-

G4 Indicator	Description	Page	External Assurance
G4-33	Organization's policy with regard to seeking external assurance for the report	2	-
<b>Governance</b>			-
G4-34	Governance structure	7-8, 12	-
G4-35	Process for delegating authority	7-8, 12	-
G4-36	Position appointed with responsibility for economic, environmental and social topics	7-8	-
G4-38	Composition of the highest governance body	7-8	-
G4-39	Report if the chair of the highest governance body is also an executive officer	7-8	-
G4-40	Nomination and selection processes for the highest governance body	7-8	-
G4-41	Processes to ensure conflicts of interest are avoided, managed and disclosed	7-8	-
G4-42	Development, approval, and updating of the organization's purpose, value, strategies, and policies	3-5	-
G4-46	The highest governance body's role in reviewing the organization's risk management processes	9	-
G4-47	Frequency of review of economic, environmental and social impacts, risks, and opportunities	9	-
G4-48	Position that formally reviews and approves the organizations' sustainability report	5-6	-
G4-49	Process for communicating critical concerns to the highest governance body	10	-
G4-50	Nature and number of critical concerns communicated to the highest governance body	No critical concerns	-
<b>Ethics and Integrity</b>			-
G4-56	The organization's values, principles, standards and norms of behavior	3,7	-
G4-57	Internal and external mechanisms for seeking advice on ethical and lawful behavior	8-9, 22	-
G4-58	Internal and external mechanisms for reporting concerns about unethical and unlawful behavior	8-9, 22	-

## Specific Standard Disclosures: Aspects DMA

G4 Indicator	Description	Page	External Assurance
<b>CATEGORY: ECONOMIC</b>			
Economic Performance			
EC1	Direct economic value generated and distributed	4	-
Market Presence			
EC5	Ratios of standard entry level wage compared to local minimum wage	21	-
EC6	Proportion of senior management hired from the local community	26	-
Indirect Economic Impacts			
EC8	Significant indirect economic impacts, including the extent of impacts	15	-
<b>CATEGORY: ENVIRONMENTAL</b>			
<b>Emissions</b>			
EN15	Direct greenhouse gas (GHG) emissions (Scope 1)	27	-
EN16	Energy indirect greenhouse gas (GHG) emissions (Scope 2)	27	-
<b>CATEGORY: SOCIAL</b>			
<b>SUB-CATEGORY: LABOR PRACTICES AND DECENT WORK</b>			
<b>Employment</b>			
LA1	Number of new hires and employee turnover	26-27	-
LA3	Return to work and retention rates after parental leave	27	-
<b>Training and Education</b>			
LA9	Average hours of training per year per employee	27	-
LA10	Programs for skills management and lifelong learning	22	-
LA11	Employees receiving regular performance and career development reviews	22	-
<b>Diversity and Equal Opportunity</b>			
LA12	Composition of governance bodies and breakdown of employees per gender and age	7-8, 21, 26-27	-
<b>SUB-CATEGORY: SOCIETY</b>			
<b>Anti-corruption</b>			
SO3	Operations assessed for risks related to corruption	9, 24	-
SO5	Confirmed incidents of corruption and actions taken	-	No incident
<b>Compliance</b>			
SO8	Significant fines and total number of non-monetary sanctions for non-compliance	-	None
<b>Customer Privacy</b>			
PR8	Substantiated complaints regarding breaches of member privacy and losses of member data	-	None





กองทุนบำเหน็จบำนาญข้าราชการ

**กองทุนบำเหน็จบำนาญข้าราชการ**

990 ถนนพระราม 4 แขวงสีลม เขตบางรัก กรุงเทพฯ 10500

โทรศัพท์ 0-2636-1000

โทรสาร 0-2636-0603-4

เว็บไซต์ [www.gpf.or.th](http://www.gpf.or.th)

อีเมล [member@gpf.or.th](mailto:member@gpf.or.th)